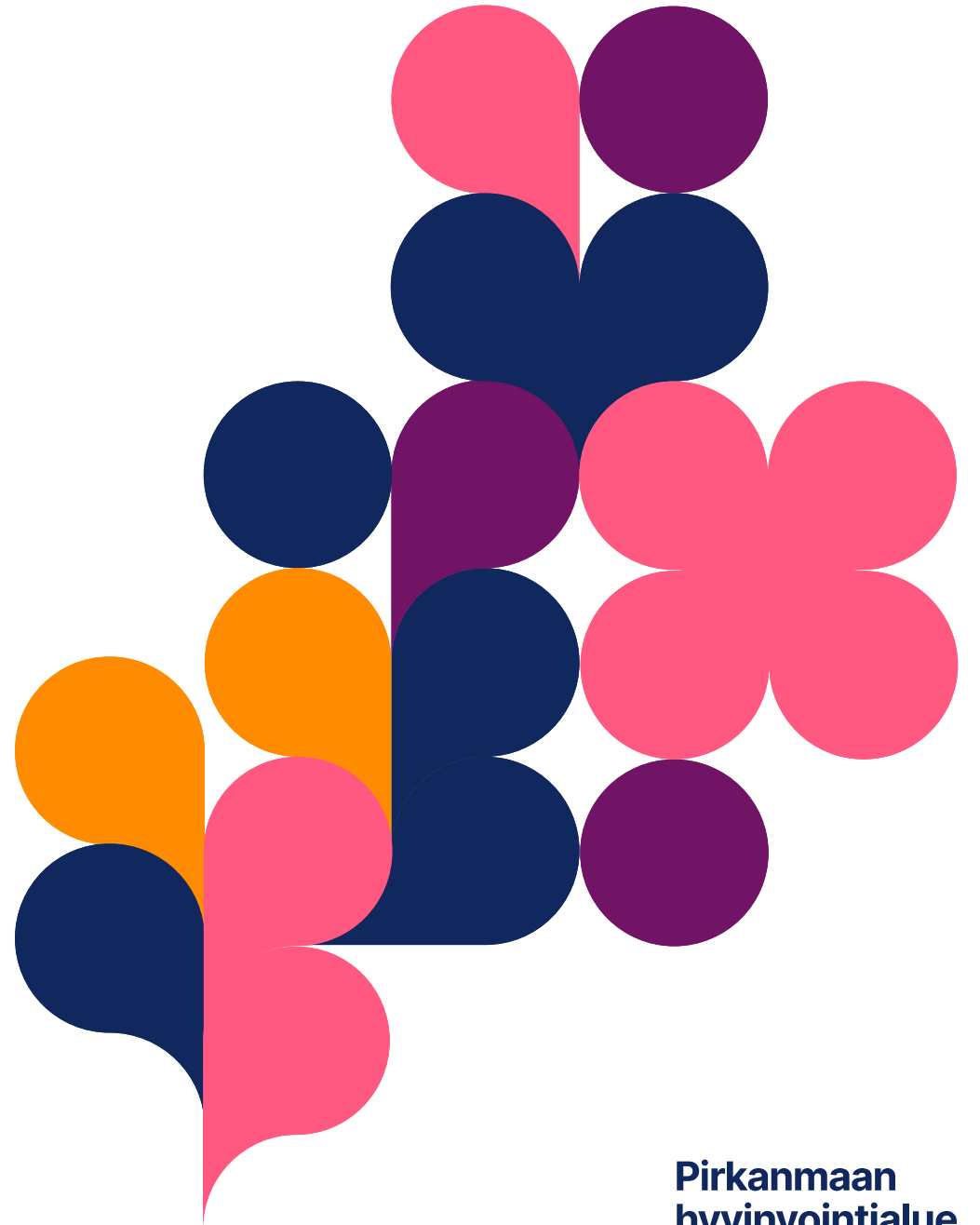


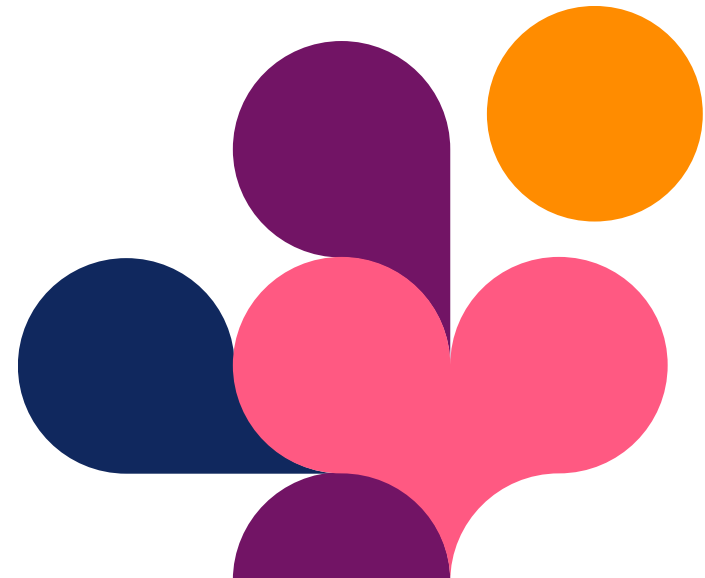
Kuukausiraportti

2/2025



Kuukausiraporttien julkaisuaikataulu

- Johdon työpöytä- sekä trendi- ja kumulatiiviset näkymät (kuvakaappaukset) päivittyy selaimessa pääasiassa joka kuukauden 16. päivä.
- Talouden kuukausiraportti (tämän esityksen kaltainen dokumentti) valmistuu seuraavan aikataulun mukaisesti: 14.5., 21.5., 19.6., 3.9., 22.9., 5.11., 19.11., sekä 22.12.



Suluissa esitettyinä tunnuslukujen vertailu edellisen vuoden vastaavaan kuukauteen. Kumulatiivinen vertailu eri välilehdellä.

TOIMINTA

ASIAKAS

NPS	74,4 (-7,4%)	i
Palvelua odottavien lukumäärä	TAYS 28 820 (-7,8%) IKIVAPA 237 (+39,4%)	i
Saapuneiden läheteiden lukumäärä	TAYS 17 958 (-2,7%)	i
Hoidon tarpeen arviota odottavat määräjän ylittäneet potilaat	ESH 2 314 (-12,3%)	i
Hoitoonpääsyn määräjän ylittäneet hoitoa odottavat potilaat	ESH 596 (-3,1%)	i

ORGANISAATIO

Acuta-käynnit	5 914 (-8,1%)	i
Readmissiot	TAYS 9,6% (+8,0%)	i
Lasu kiireellisten sijoitusten lkm	HVA 39 (-18,8%)	i
Pela-tehtävämäärät	434 (-25,3%)	i
Ensihoidon tehtävämäärät	4 885 (-4,7%)	i
Jatkohoitoiviive	päivät potilaat 2 152 308 (-26,3% -20,8%)	i

HR SOTE

SAATAVUUS

Hakuprosessissa olevat tehtävät	181 (-46,9%)	i
Hoitajien avoimet tehtävät	57 (-91) -joista lähi- ja perushoitajia: 15 (-51)	i
Sosiaalityön avoimet tehtävät	73 (+24)	i

PYSYVYYS

Työntekijä-NPS (Fiilismittari)	-10 (HVA)	i
Vakituisen henkilöstön lähtövaihtuvuus -%	0,48% (-12,7%) (HVA)	i

RIITTÄVYYS

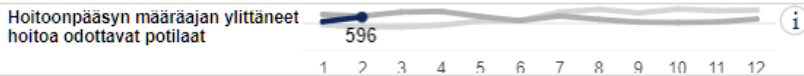
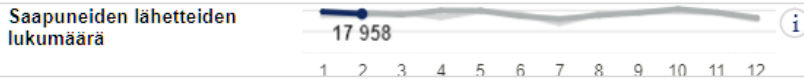
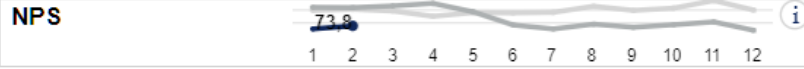
Henkilötyövuodet (HTV1)	19 533 (+1,5%)	i
Budj.henkilötyövuodet	19 804 (+1,59%)	i
Sairauspoissaolo-%	7,42% (-4,6%)	i
Maksetut yli- ja lisätyökorvaukset	2 169 811 € (+64,5%)	i

TALOUS (tammi-helmi)

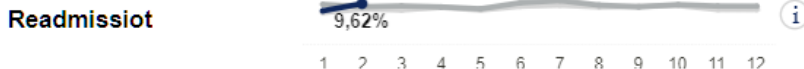
		Toteuma (M€)	Kauden osuus vuoden TA:sta (M€)	Poikkeama Tot Vs. TA (%)
Avo	Toimintatuotot	8,18	9,20	-11,1%
	Toimintakulut	-64,75	-72,78	-11,0%
	Tilikaud. yli-/alij.	-57,45	-64,65	-11,1%
Saipa	Toimintatuotot	82,52	84,15	-1,9%
	Toimintakulut	-226,10	-233,73	-3,3%
	Tilikaud. yli-/alij.	-147,92	-154,20	-4,1%
Lanupe	Toimintatuotot	2,06	2,02	2,1%
	Toimintakulut	-41,48	-45,18	-8,2%
	Tilikaud. yli-/alij.	-39,97	-43,85	-8,9%
Iktivapa	Toimintatuotot	21,35	22,17	-3,7%
	Toimintakulut	-135,95	-145,03	-6,3%
	Tilikaud. yli-/alij.	-116,35	-124,85	-6,8%
Pela	Toimintatuotot	2,26	2,66	-14,9%
	Toimintakulut	-13,59	-15,66	-13,2%
	Tilikaud. yli-/alij.	-11,78	-13,47	-12,6%
Sote palv.tuot. joht. ja integr.	Toimintatuotot	0,89	0,87	1,8%
	Toimintakulut	-2,39	-2,52	-5,1%
	Tilikaud. yli-/alij.	-0,08	-0,17	-52,4%
Strateginen ohjaus	Toimintatuotot	2,27	3,27	-30,6%
	Toimintakulut	-9,27	-11,33	-18,2%
	Tilikaud. yli-/alij.	-0,02	0,00	
Tukipalvelut	Toimintatuotot	69,23	81,14	-14,7%
	Toimintakulut	-71,25	-74,75	-4,7%
	Tilikaud. yli-/alij.	-10,09	-1,33	661,4%
HVA yhteensä	Toimintatuotot	188,75	205,47	-8,1%
	Toimintakulut	-564,77	-600,97	-6,0%
	Tilikaud. yli-/alij.	34,53	15,38	124,5%

TOIMINTA

ASIAKAS



ORGANISAATIO



HR SOTE

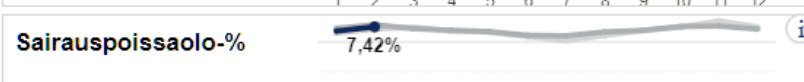
SAATAVUUS



PYSYVYYS



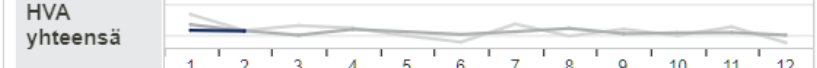
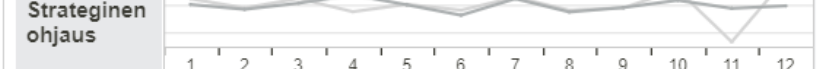
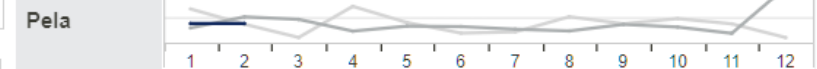
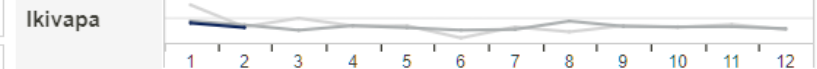
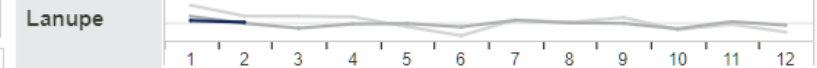
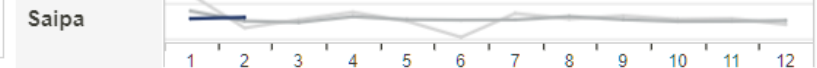
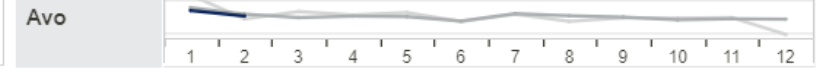
RIITTÄVYYS



TALOUS

Toimintakate (M€)

Toteuma, 2025 Toteuma, 2024 Toteuma, <>



Vähimmäistietosisältö-
raportit >>

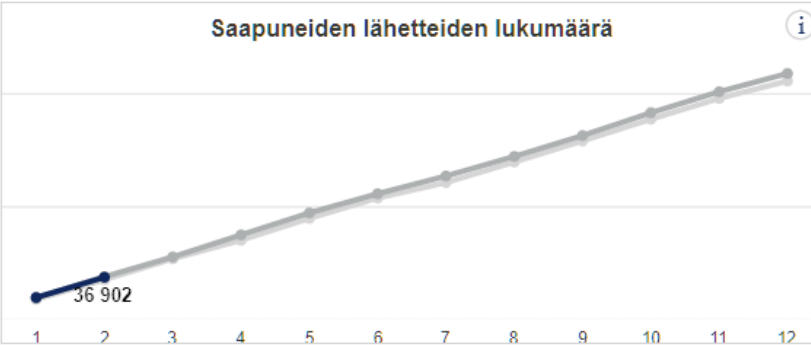
Ensihoito-
raportit >>

HR linjoittain >>

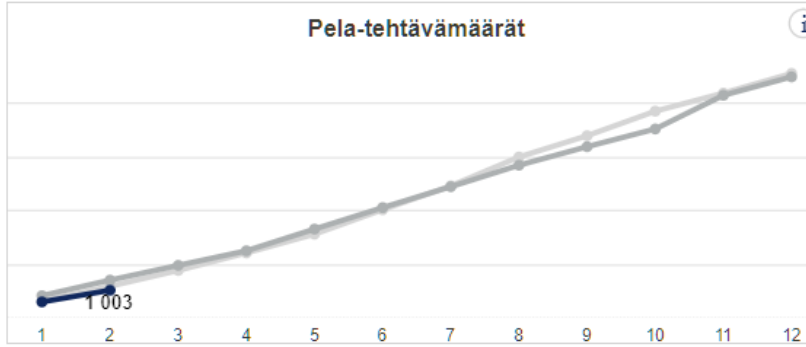
Tuloslaskelma >>

TOIMINTA

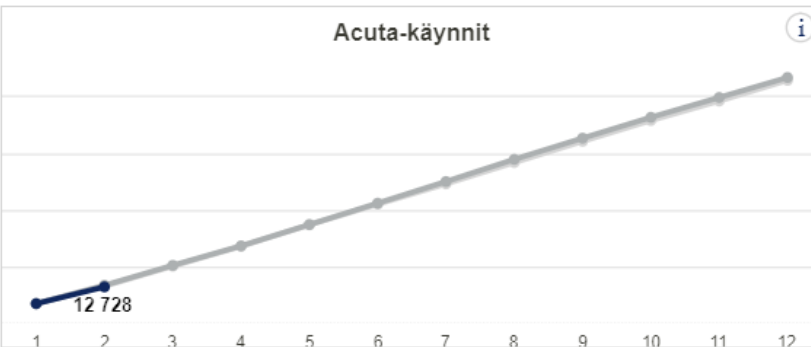
Saapuneiden läheteiden lukumäärä



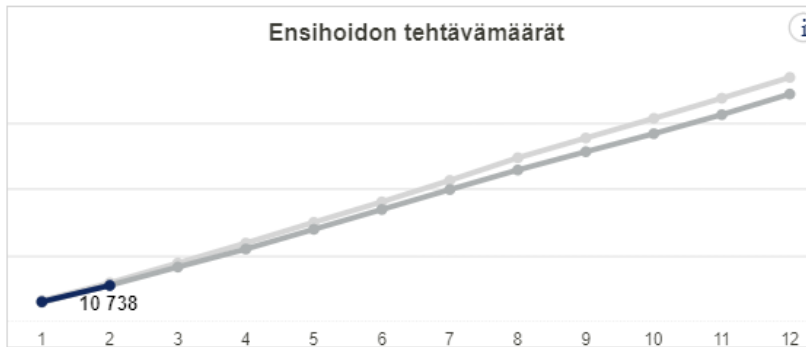
Pela-tehtävämäärät



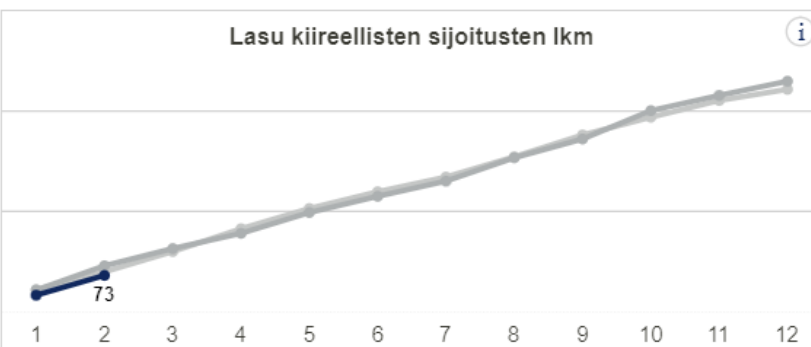
Acuta-käynnit



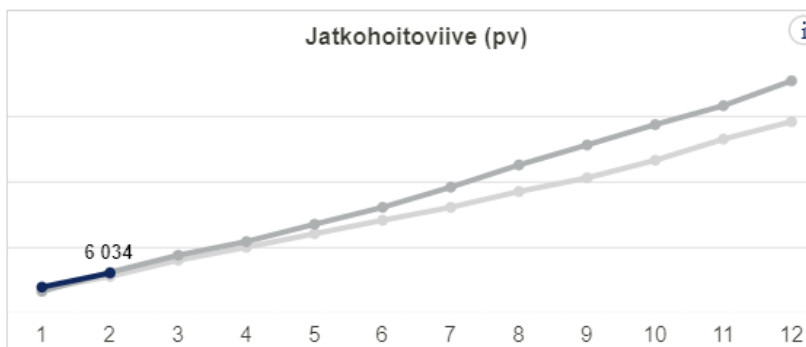
Ensihoidon tehtävämäärät



Lasu kiireellisten sijoitusten lkm



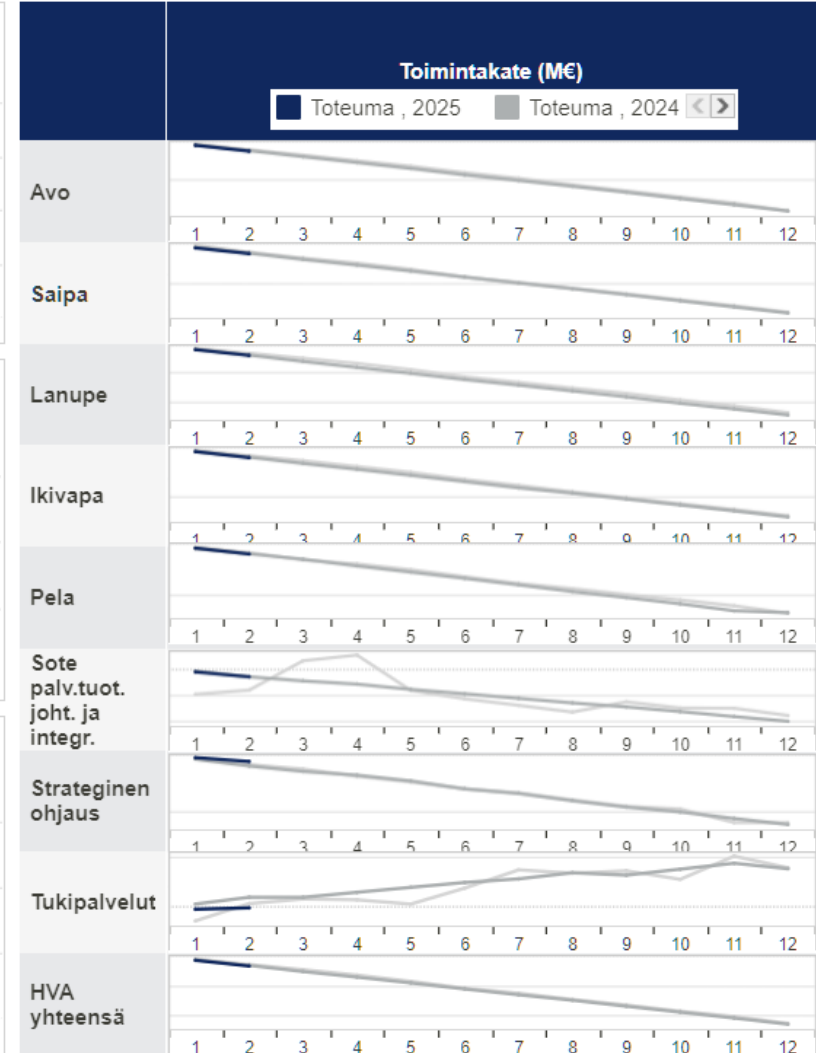
Jatkohoitoviive (pv)



TALOUS

Toimintakate (M€)

Toteuma, 2025 Toteuma, 2024



[Tuloslaskelma >>](#)



Tuloslaskelmat ja tilinpäätösennusteet

Tuloslaskelma ja ennuste

Pirkanmaan hyvinvointialue

Pirkanmaan
hyvinvointialue

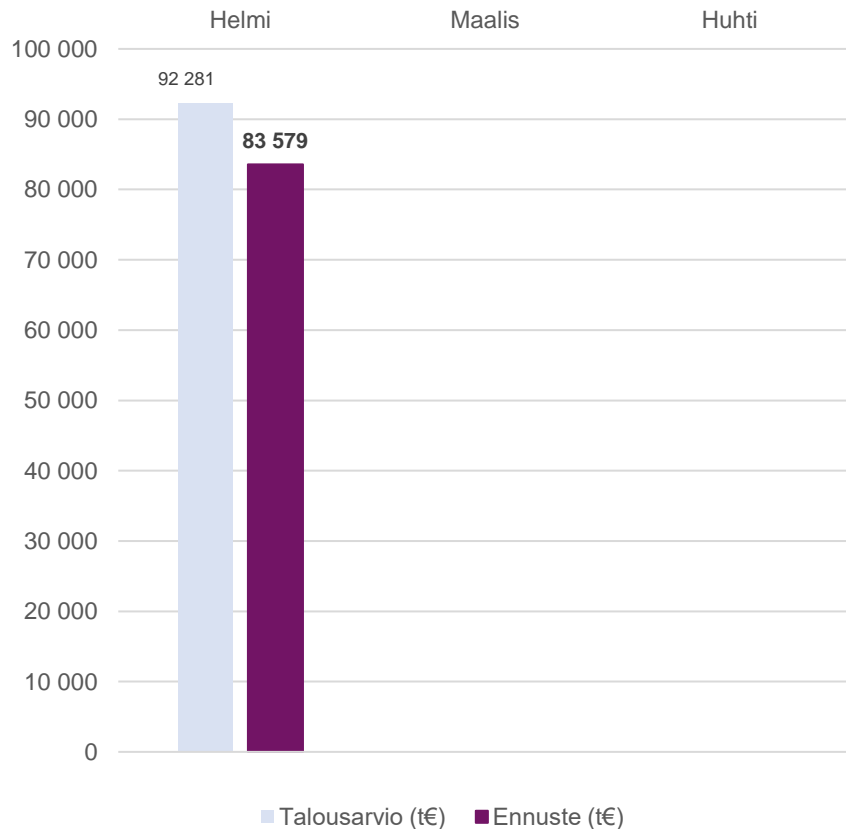
Tilin nimi	Toteuma 1-2 / 2025 t€	Talousarvio 1-2 / 2025 t€	Tot / TA Toteuma %	Talousarvio 2025 t€	Tot / TA 2025 Toteuma %	Ennuste 2025 t€	Enn / TA 2025 Toteuma %	Toteuma 1-2 / 2024 t€	Tot. 2025 / 2024 Toteuma %	Toteuma 2024 t€	Enn. / Tot. 2024 Toteuma %
TOIMINTATUOTOT	80 695	86 358	93,4 %	518 148	15,6 %	514 263	99,3 %	74 920	107,7 %	501 382	102,6 %
Myyntituotot	38 957	42 311	92,1 %	253 869	15,3 %	246 014	96,9 %	38 017	102,5 %	243 980	100,8 %
Maksutuotot	30 434	31 837	95,6 %	191 023	15,9 %	195 237	102,2 %	26 689	114,0 %	177 448	110,0 %
Tuet ja avustukset	6 181	6 877	89,9 %	41 263	15,0 %	41 510	100,6 %	5 368	115,2 %	48 765	85,1 %
Muut toimintatuotot	4 893	5 101	95,9 %	30 604	16,0 %	30 158	98,5 %	4 572	107,0 %	29 691	101,6 %
Valmistus omaan käyttöön	229	231	99,1 %	1 389	16,5 %	1 344	96,8 %	274	83,7 %	1 498	89,7 %
TOIMINTAKULUT	456 943	475 297	96,1 %	2 889 751	15,8 %	2 899 251	100,3 %	430 658	106,1 %	2 796 041	103,7 %
Henkilöstökulut	198 917	200 967	99,0 %	1 243 808	16,0 %	1 236 058	99,4 %	173 297	114,8 %	1 144 573	108,0 %
Palkat ja palkkiot	161 622	161 711	99,9 %	1 000 779	16,1 %	1 001 336	100,1 %	140 662	114,9 %	930 301	107,6 %
Henkilösivukulut	37 295	39 256	95,0 %	243 029	15,3 %	234 722	96,6 %	32 635	114,3 %	214 272	109,5 %
Palvelujen ostot	193 863	206 500	93,9 %	1 239 001	15,6 %	1 259 256	101,6 %	189 683	102,2 %	1 247 908	100,9 %
Asiakaspalvelujen ostot	129 988	137 200	94,7 %	823 201	15,8 %	834 701	101,4 %	130 479	99,6 %	823 144	101,4 %
Muiden palvelujen ostot	63 875	69 300	92,2 %	415 799	15,4 %	424 555	102,1 %	59 204	107,9 %	424 764	100,0 %
Aineet, tarvikkeet ja tavarat	29 592	31 063	95,3 %	186 378	15,9 %	185 520	99,5 %	31 250	94,7 %	185 874	99,8 %
Avustukset	11 651	12 268	95,0 %	73 568	15,8 %	72 725	98,9 %	12 097	96,3 %	69 907	104,0 %
Muut toimintakulut	22 920	24 499	93,6 %	146 996	15,6 %	145 692	99,1 %	24 332	94,2 %	147 778	98,6 %
Vuokrakulut	22 486	21 838	103,0 %	131 027	17,2 %	137 287	104,8 %	23 267	96,6 %	137 150	100,1 %
Muut kulut	434	2 661	16,3 %	15 969	2,7 %	8 405	52,6 %	1 065	40,8 %	10 628	79,1 %
TOIMINTAKATE	-376 249	-388 939	96,7 %	-2 371 603	15,9 %	-2 384 987	100,6 %	-355 738	105,8 %	-2 294 659	103,9 %
Valtion rahoitus	418 185	417 889	100,1 %	2 507 332	16,7 %	2 509 111	100,1 %	379 479	110,2 %	2 276 623	110,2 %
Rahoitustuotot ja -kulut	-146	611	-23,9 %	3 664	-4,0 %	6 874	187,6 %	-464	31,5 %	8 504	80,8 %
VUOSIKATE	41 790	29 560	141,4 %	139 393	30,0 %	130 997	94,0 %	23 277	179,5 %	-9 533	-1 374,1 %
Poistot ja arvonalentumiset	7 737	7 867	98,3 %	47 202	16,4 %	47 511	100,7 %	7 055	109,7 %	47 114	100,8 %
TILIKAUDEN TULOS	34 054	21 693	157,0 %	92 191	36,9 %	83 486	90,6 %	16 222	209,9 %	-56 648	-147,4 %
Poistoeron muutos / Poistoeron lisäys (-) tai vähennys (+)	15	15	100,0 %	91	16,7 %	91	100,0 %	15	100,0 %	97	93,5 %
Laskennalliset erät	0	0	0,1 %	0	0,0 %	0	-2,4 %	0	65,6 %	0	-975,1 %
Tilikauden ylijäämä (alijäämä)	34 069	21 708	156,9 %	92 281	36,9 %	83 576	90,6 %	16 237	209,8 %	-56 551	-147,8 %

Tasaisen kertymän mukainen toteuma% helmikuun jälkeen= 16,7 %

Tuloslaskelman ja ennusteen analyysi

Pirkanmaan hyvinvointialue yhteensä

Tilikauden yli-/alijäämä: Talousarvio ja ennuste



- Hyvinvointialueen tammi-helmikuun tulos on toteutunut 12,4 M€ budjetoitua parempana. Tämä johtuu erityisesti palvelujen ostojen talousarvioalituksesta 12,6 M€. Hyvinvointialueen ylijäämäksi ennustetaan 83,6 M€. Talousarvio alittuu 8,9 M€ erikoissairaanhoidon ostopalvelujen ja muiden palvelujen ennustetun talousarvioylityksen vuoksi.
- Toimintatuottojen toteuma on talousarvioon nähden 93,4 %. Tuottojen ennustetaan toteutuvan 99,3 % talousarvioon verrattuna eli 3,9 M€ alle talousarvion myyntituottojen suunniteltua heikomman ennusteen vuoksi. Tämä johtuu erikoissairaanhoidon myyntiennusteesta. Maksutuottoihin ennustetaan 4,2 M€ talousarvioylitystä, mikä kompensoi myyntituottojen 7,9 M€ alitusennustetta.
- Toimintakulujen toteuma on talousarvioon nähden 96,1 %, palvelujen ostot ovat alittuneet kaikilla muilla palvelinjoilla paitsi sairaalapalveluissa. Mutta toimintakulujen ennustetaan toteutuvan 100,3 % eli 9,7 M€ yli talousarvion pääosin palvelujen ostojen vuoksi.
- Henkilöstökulujen ennustetaan alittavan talousarvion 7,5 M€ tarkentuneen sivukuluarvion vuoksi. Palkkojen ja palkkioiden ennustetaan ylittävän 0,9 M€ tukipalveluissa olevan ylitysennusteen vaikutuksesta. Henkilösivukulujen ennuste alittaa talousarvion 8,5 M€. Henkilöstökulujen ennustetaan kasvavan 8 %:a viime vuoteen nähden pääosin viime ja kuluvan vuoden palkankorotusten vaikutuksesta. Vuoden 2024 palkankorotukset nostavat palkkakustannusta tänä vuonna kokovuotisesti.
- Palvelujen ostojen ennustetaan ylittävän 20,3 M€. Asiakaspalveluostojen ylitys 11,5 M€ johtuu erikoissairaanhoidon ostopalveluista muilta hyvinvointialueilta ja tytäryhtiöiltä. Muissa palveluissa ylitystä aiheuttavat henkilöstövuokraus ja lääkäripalvelujen ostot.
- Aineiden, tarvikkeiden ja tavaroiden ennustetaan toteutuvan 0,9 M€ alle talousarvion tukipalveluiden energiakulujen vuoksi.
- Avustuksiin ennustetaan 0,8 M€ talousarvion alitusta ikäihmisten ja vammaisten palvelulinjan ennusteen vuoksi.
- Muiden toimintakulujen ennustetaan toteutuvan 1,3 M€ alle talousarvion.
- Rahoitustuottojen ja -kulujen ennuste on 3,2 M€ talousarviota parempi. Talousarvioon oletettu korkotason ja lainapääoman määrän ennustetaan toteutuvan suunniteltua pienempänä.

Tuloslaskelma ja ennuste

Sote-palvelut yhteensä

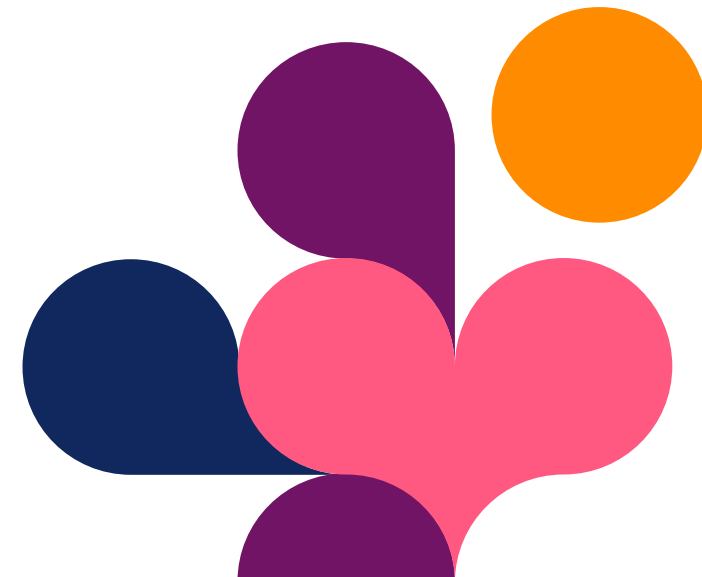
Pirkanmaan
hyvinvointialue

Tilin nimi	Toteuma 1-2 / 2025 t€	Talousarvio 1-2 / 2025 t€	Tot / TA Toteuma %	Talousarvio 2025 t€	Tot / TA 2025 Toteuma %	Ennuste 2025 t€	Enn / TA 2025 Toteuma %	Toteuma 1-2 / 2024 t€	Tot. 2025 / 2024 Toteuma %	Toteuma 2024 t€	Enn. / Tot. 2024 Toteuma %
TOIMINTATUOTOT	73 050	76 199	95,9 %	457 191	16,0 %	453 136	99,1 %	66 860	109,3 %	443 901	102,1 %
Myyntituotot	35 696	37 340	95,6 %	224 039	15,9 %	216 242	96,5 %	34 051	104,8 %	218 819	98,8 %
josta sisäiset myyntituotot	114	144	79,2 %	865	13,2 %	954	110,3 %	103	110,5 %	1 090	87,5 %
Maksutuotot	30 131	31 549	95,5 %	189 293	15,9 %	193 507	102,2 %	26 513	113,6 %	175 718	110,1 %
Tuet ja avustukset	3 570	3 399	105,0 %	20 394	17,5 %	20 630	101,2 %	2 946	121,2 %	27 903	73,9 %
Muut toimintatuotot	3 652	3 911	93,4 %	23 465	15,6 %	22 758	97,0 %	3 349	109,0 %	21 461	106,0 %
josta sisäiset vuokrat	0							0		0	
Valmistus omaan käyttöön											
TOIMINTAKULUT	428 723	451 356	95,0 %	2 742 130	15,6 %	2 752 252	100,4 %	409 451	104,7 %	2 646 411	104,0 %
Henkilöstökulut	173 852	175 640	99,0 %	1 087 832	16,0 %	1 078 079	99,1 %	151 000	115,1 %	997 906	108,0 %
Palkat ja palkkiot	141 123	141 169	100,0 %	874 136	16,1 %	872 893	99,9 %	122 441	115,3 %	810 264	107,7 %
Henkilösivukulut	32 729	34 471	94,9 %	213 696	15,3 %	205 186	96,0 %	28 559	114,6 %	187 642	109,3 %
Palvelujen ostot	188 467	206 845	91,1 %	1 241 067	15,2 %	1 262 513	101,7 %	190 573	98,9 %	1 240 548	101,8 %
Asiakaspalvelujen ostot	129 962	137 199	94,7 %	823 194	15,8 %	834 672	101,4 %	130 470	99,6 %	823 014	101,4 %
Muiden palvelujen ostot	58 505	69 646	84,0 %	417 873	14,0 %	427 841	102,4 %	60 103	97,3 %	417 534	102,5 %
josta sisäiset palvelujen ostot	32 367	42 807	75,6 %	256 844	12,6 %	258 371	100,6 %	35 166	92,0 %	234 783	110,0 %
Aineet, tarvikkeet ja tavarat	26 220	27 414	95,6 %	164 487	15,9 %	164 572	100,1 %	27 310	96,0 %	165 799	99,3 %
josta sisäiset lääkeostot	0	0	-262,4 %	0		0		0	-372,7 %	0	0,0 %
Avustukset	11 589	12 126	95,6 %	72 755	15,9 %	71 961	98,9 %	11 361	102,0 %	69 047	104,2 %
Muut toimintakulut	28 594	29 331	97,5 %	175 988	16,2 %	175 127	99,5 %	29 206	97,9 %	173 111	101,2 %
Vuokrakulut	28 360	28 923	98,1 %	173 536	16,3 %	173 634	100,1 %	28 948	98,0 %	171 714	101,1 %
josta sisäiset vuokrakulut	27 728	28 134	98,6 %	168 802	16,4 %	168 802	100,0 %	28 213	98,3 %	166 901	101,1 %
Muut kulut	234	409	57,2 %	2 452	9,5 %	1 493	60,9 %	258	90,6 %	1 397	106,8 %
josta sisäiset muut kulut	178	178	100,0 %	1 067	16,7 %	1 067	100,0 %	179	99,5 %	983	108,5 %
TOIMINTAKATE	-355 673	-375 158	94,8 %	-2 284 938	15,6 %	-2 299 116	100,6 %	-342 591	103,8 %	-2 202 509	104,4 %
Valtion rahoitus											
Rahoitustuotot ja -kulut	-44	-6	718,2 %	-37	119,7 %	-70	190,9 %	-2	2 589,0 %	-450	15,5 %
VUOSIKATE	-355 717	-375 164	94,8 %	-2 284 975	15,6 %	-2 299 186	100,6 %	-342 593	103,8 %	-2 202 959	104,4 %
Poistot ja arvonalentumiset	2 279	2 490	91,5 %	14 939	15,3 %	15 232	102,0 %	2 307	98,8 %	14 603	104,3 %
TILIKAUDEN TULOS	-357 996	-377 654	94,8 %	-2 299 914	15,6 %	-2 314 417	100,6 %	-344 900	103,8 %	-2 217 563	104,4 %
Poistoeron muutokset / Poistoeron lisäys (-) tai vähennys (+)								0		6	0,0 %
Laskennalliset erät	-3 776	-4 280	88,2 %	-26 369	14,3 %	-25 976	98,5 %	-6 908	54,7 %	-35 758	72,6 %
Tilikauden ylijäämä (alijäämä)	-361 772	-381 934	94,7 %	-2 326 283	15,6 %	-2 340 394	100,6 %	-351 808	102,8 %	-2 253 315	103,9 %

Tuloslaskelman ja ennusteen analyysi

Sote-palvelut yhteensä

- Tehtäväalueen toimintakate toteutui 19,5 M€ (5,2 %) käyttösuunnitelmaa parempana. Toimintatuotot alittuivat 3,1 M€ maksu- ja myyntituottojen alittuessa. Toimintakulut alittuivat 22,6 M€ erityisesti asiakaspalvelujen ja sisäisten palvelujen ostojen vuoksi. Toimintakatteen ennustetaan kuitenkin ylittyvän 14,2 M€ (0,6 %) pääosin palvelujen ostojen ylittymisen vuoksi.
- Toimintatuottojen ennustaan toteutuvan 4,1 M€ (0,9 %) käyttösuunnitelmaa pienempinä. Myyntituottojen ennustetaan alittuvan 7,8 M€ erityisesti HVA- ja täyskustannusmyyntien vuoksi. Maksutuottojen ennustetaan ylittyvän 4,2 M€.
- Toimintamenojen ylitysennuste on 10,1 M€ (0,2 %). Asiakaspalvelujen ostojen ennustetaan ylittyvän 11,5 M€ ja muiden palvelujen ostojen 10,0 M€. Asiakaspalvelujen ostoissa ylittyvät erityisesti sairaalapalveluiden välitettävät palvelut ja muiden palvelujen ostoissa henkilöstövuokraus, lääkäripalvelujen ostot ja sisäiset tukipalvelut. Henkilöstökulujen ennustetaan alittuvan 9,8 M€ pääosin rekrytointihaasteiden vuoksi.



Tuloslaskelma ja ennuste

Avopalvelut

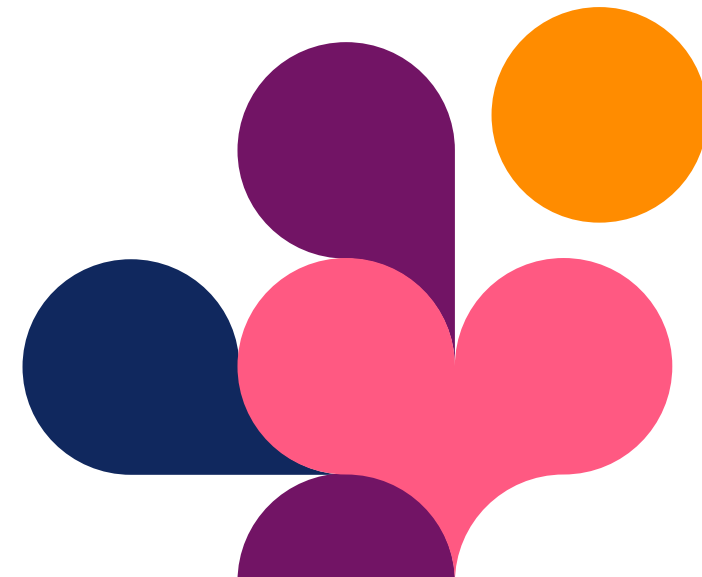
Pirkanmaan
hyvinvointialue

Tilin nimi	Toteuma 1-2 / 2025 t€	Talousarvio 1-2 / 2025 t€	Tot / TA Toteuma %	Talousarvio 2025 t€	Tot / TA 2025 Toteuma %	Ennuste 2025 t€	Enn / TA 2025 Toteuma %	Toteuma 1-2 / 2024 t€	Tot. 2025 / 2024 Toteuma %	Toteuma 2024 t€	Enn. / Tot. 2024 Toteuma %
TOIMINTATUOTOT	8 181	9 201	88,9 %	55 209	14,8 %	55 633	100,8 %	7 069	115,7 %	52 073	106,8 %
Myyntituotot	1 156	1 538	75,2 %	9 225	12,5 %	9 748	105,7 %	1 202	96,1 %	11 134	87,6 %
josta sisäiset myyntituotot	564	461	122,3 %	2 769	20,4 %	3 291	118,9 %	490	115,2 %	3 158	104,2 %
Maksutuotot	5 629	6 382	88,2 %	38 295	14,7 %	38 165	99,7 %	4 960	113,5 %	32 373	117,9 %
Tuet ja avustukset	1 286	1 133	113,4 %	6 801	18,9 %	6 832	100,5 %	857	150,0 %	7 678	89,0 %
Muut toimintatuotot	110	148	74,3 %	888	12,4 %	888	100,0 %	50	220,2 %	888	100,0 %
josta sisäiset vuokrat											
Valmistus omaan käyttöön											
TOIMINTAKULUT	64 745	71 891	90,1 %	436 658	14,8 %	435 897	99,8 %	60 842	106,4 %	413 789	105,3 %
Henkilöstökulut	25 476	26 738	95,3 %	165 741	15,4 %	165 200	99,7 %	21 921	116,2 %	150 752	109,6 %
Palkat ja palkkiot	20 769	21 394	97,1 %	132 629	15,7 %	134 360	101,3 %	17 848	116,4 %	122 933	109,3 %
Henkilösivukulut	4 707	5 344	88,1 %	33 112	14,2 %	30 841	93,1 %	4 073	115,6 %	27 819	110,9 %
Palvelujen ostot	26 556	31 548	84,2 %	189 286	14,0 %	188 715	99,7 %	26 372	100,7 %	182 096	103,6 %
Asiakaspalvelujen ostot	17 173	19 890	86,3 %	119 342	14,4 %	118 476	99,3 %	17 874	96,1 %	113 649	104,2 %
Muiden palvelujen ostot	9 383	11 657	80,5 %	69 943	13,4 %	70 239	100,4 %	8 498	110,4 %	68 447	102,6 %
josta sisäiset palvelujen ostot	5 078	6 487	78,3 %	38 920	13,0 %	39 083	100,4 %	5 254	96,7 %	35 416	110,4 %
Aineet, tarvikkeet ja tavarat	6 500	6 994	92,9 %	41 966	15,5 %	42 277	100,7 %	6 370	102,0 %	43 095	98,1 %
josta sisäiset lääkeostot	613	520	117,9 %	3 123	19,6 %	3 433	109,9 %	481	127,6 %	3 264	105,2 %
Avustukset	1 238	1 535	80,6 %	9 213	13,4 %	9 213	100,0 %	1 361	91,0 %	8 250	111,7 %
Muut toimintakulut	4 975	5 075	98,0 %	30 452	16,3 %	30 492	100,1 %	4 819	103,2 %	29 596	103,0 %
Vuokratulot	4 948	5 021	98,6 %	30 127	16,4 %	30 166	100,1 %	4 769	103,8 %	29 359	102,7 %
josta sisäiset vuokratulot	4 859	4 863	99,9 %	29 179	16,7 %	29 179	100,0 %	4 557	106,6 %	28 434	102,6 %
Muut kulut	26	54	48,3 %	326	8,0 %	326	100,0 %	49	53,1 %	237	137,4 %
josta sisäiset muut kulut											
TOIMINTAKATE	-56 564	-62 690	90,2 %	-381 449	14,8 %	-380 264	99,7 %	-53 773	105,2 %	-361 716	105,1 %
Valtion rahoitus											
Rahoitustuotot ja -kulut	-5							0	1 033,7 %	-81	0,0 %
VUOSIKATE	-56 569	-62 690	90,2 %	-381 449	14,8 %	-380 264	99,7 %	-53 773	105,2 %	-361 796	105,1 %
Poistot ja arvonalentumiset	112	149	75,4 %	891	12,6 %	891	100,0 %	113	99,3 %	696	128,1 %
TILIKAUDEN TULOS	-56 681	-62 838	90,2 %	-382 340	14,8 %	-381 156	99,7 %	-53 886	105,2 %	-362 492	105,1 %
Poistoeron muutos / Poistoeron lisäys (-) tai vähennys (+)											
Laskennalliset erät	-770	-904	85,1 %	-5 552	13,9 %	-5 254	94,6 %	-1 230	62,6 %	-6 844	76,8 %
Tilikauden ylijäämä (alijäämä)	-57 451	-63 742	90,1 %	-387 892	14,8 %	-386 410	99,6 %	-55 116	104,2 %	-369 336	104,6 %

Tuloslaskelman ja ennusteen analyysi

Avopalvelut

- Palvelulinjan toimintakate on toteutunut 6,1 M€ ajankohdan käyttösuunnitelmaa parempana pääosin henkilöstökulujen ja palvelujen ostojen alitusten johdosta.
- Toimintakatteen ennustetaan toteutuvan 1,2 M€ käyttösuunnitelmaa parempana henkilöstökulujen ja asiakaspalvelujen ostojen alitusennusteiden johdosta.
- Toimintatuottojen ennustetaan ylittyvän vastaanottopalveluiden ja avokuntoutuksen sisäisen työpanosmyynnin johdosta.
- Henkilöstökulujen ennustetaan alittuvan 0,5 M€ pääosin vastaanottopalvelujen rekryointihaasteiden johdosta. Henkilöstökuluja siirrettiin käyttösuunnitelmamuutoksella asiakaspalvelujen ostoihin 8 M€. Integraatiosta siirtyvän toiminnan ja palvelulinjan sisäisten siirtojen johdosta hallinnon henkilöstökulujen ennustetaan ylittyvän 0,7 M€.
- Palvelujen ostojen ennustetaan alittuvan 0,6 M€ vastaanottopalvelujen asiakaspalvelujen ostojen johdosta.



Tuloslaskelma ja ennuste

Sairaalapalvelut

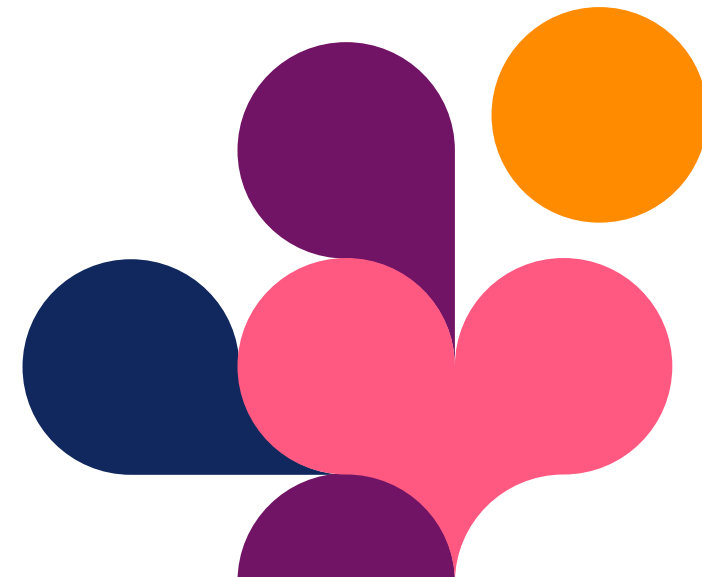
Pirkanmaan
hyvinvointialue

Tilin nimi	Toteuma 1-2 / 2025 t€	Talousarvio 1-2 / 2025 t€	Tot / TA Toteuma %	Talousarvio 2025 t€	Tot / TA 2025 Toteuma %	Ennuste 2025 t€	Enn / TA 2025 Toteuma %	Toteuma 1-2 / 2024 t€	Tot. 2025 / 2024 Toteuma %	Toteuma 2024 t€	Enn. / Tot. 2024 Toteuma %
TOIMINTATUOTOT	42 974	44 202	97,2 %	265 210	16,2 %	265 341	100,0 %	39 302	109,3 %	252 838	104,9 %
Myyntituotot	33 838	35 161	96,2 %	210 964	16,0 %	204 810	97,1 %	32 688	103,5 %	202 346	101,2 %
josta sisäiset myyntituotot	1 901	1 880	101,1 %	11 281	16,9 %	11 823	104,8 %	1 534	124,0 %	11 857	99,7 %
Maksutuotot	7 903	7 986	99,0 %	47 918	16,5 %	54 239	113,2 %	5 831	135,5 %	43 331	125,2 %
Tuet ja avustukset	1 069	1 041	102,6 %	6 248	17,1 %	6 211	99,4 %	780	136,9 %	7 130	87,1 %
Muut toimintatuotot	165	13	1 225,3 %	81	204,2 %	81	100,5 %	2	10 944,6 %	31	262,2 %
josta sisäiset vuokrat	0							0		0	
Valmistus omaan käyttöön											
TOIMINTAKULUT	186 556	191 129	97,6 %	1 162 706	16,0 %	1 174 928	101,1 %	177 180	105,3 %	1 133 785	103,6 %
Henkilöstökulut	82 935	83 527	99,3 %	517 099	16,0 %	508 105	98,3 %	72 872	113,8 %	474 946	107,0 %
Palkat ja palkkiot	67 659	67 746	99,9 %	419 278	16,1 %	413 712	98,7 %	59 431	113,8 %	387 546	106,8 %
Henkilösivukulut	15 277	15 782	96,8 %	97 821	15,6 %	94 393	96,5 %	13 441	113,7 %	87 400	108,0 %
Palvelujen ostot	71 266	74 358	95,8 %	446 148	16,0 %	468 200	104,9 %	70 624	100,9 %	460 562	101,7 %
Asiakaspalvelujen ostot	38 725	37 986	101,9 %	227 914	17,0 %	240 345	105,5 %	38 187	101,4 %	242 563	99,1 %
Muiden palvelujen ostot	32 541	36 372	89,5 %	218 234	14,9 %	227 856	104,4 %	32 437	100,3 %	217 999	104,5 %
josta sisäiset palvelujen ostot	17 859	22 863	78,1 %	137 176	13,0 %	139 272	101,5 %	18 315	97,5 %	126 193	110,4 %
Aineet, tarvikkeet ja tavarat	19 490	19 810	98,4 %	118 857	16,4 %	118 881	100,0 %	20 003	97,4 %	119 718	99,3 %
josta sisäiset lääkeostot	0	0	51,2 %	0		0		0	200,0 %	0	0,0 %
Avustukset	28	27	104,7 %	162	17,5 %	199	122,8 %	21	135,6 %	167	119,3 %
Muut toimintakulut	12 837	13 407	95,7 %	80 440	16,0 %	79 542	98,9 %	13 660	94,0 %	78 392	101,5 %
Vuokrakulut	12 651	13 076	96,8 %	78 455	16,1 %	78 515	100,1 %	13 469	93,9 %	77 356	101,5 %
josta sisäiset vuokrakulut	12 439	12 833	96,9 %	77 000	16,2 %	77 000	100,0 %	13 236	94,0 %	75 819	101,6 %
Muut kulut	185	331	56,0 %	1 985	9,3 %	1 027	51,7 %	191	97,3 %	1 036	99,2 %
josta sisäiset muut kulut	178	178	100,0 %	1 067	16,7 %	1 067	100,0 %	179	99,5 %	983	108,5 %
TOIMINTAKATE	-143 582	-146 927	97,7 %	-897 496	16,0 %	-909 587	101,3 %	-137 878	104,1 %	-880 946	103,3 %
Valtion rahoitus											
Rahoitustuotot ja -kulut	-21	-6	346,4 %	-37	57,7 %	-56	153,1 %	-1	2 605,4 %	-207	27,0 %
VUOSIKATE	-143 603	-146 933	97,7 %	-897 533	16,0 %	-909 642	101,3 %	-137 879	104,2 %	-881 153	103,2 %
Poistot ja arvonalentumiset	2 101	2 194	95,8 %	13 162	16,0 %	13 443	102,1 %	2 108	99,7 %	13 432	100,1 %
TILIKAUDEN TULOS	-145 704	-149 127	97,7 %	-910 695	16,0 %	-923 086	101,4 %	-139 987	104,1 %	-894 586	103,2 %
Poistoeron muutos / Poistoeron lisäys (-) tai vähennys (+)											
Laskennalliset erät	-2 217	-2 361	93,9 %	-14 527	15,3 %	-13 815	95,1 %	-3 541	62,6 %	-18 403	75,1 %
Tilikauden ylijäämä (alijäämä)	-147 921	-151 487	97,6 %	-925 222	16,0 %	-936 901	101,3 %	-143 528	103,1 %	-912 983	102,6 %

Tuloslaskelman ja ennusteen analyysi

Sairaalapalvelut

- Tammi-helmikuun toimintakate on toteutunut hieman alle talousarvion. Koko vuodelle ennustettu toimintakate on 12,1 M€ (1,3 %) alkuperäistä talousarviota suurempi. Ennusteessa ei ole huomioitu toimitilojen noin 3 M€ talousarviota pienempää ennustetta, sen huomioiden toimintakatteen ylitys olisi 9,1 M€ (1 %). Suunnitellut palvelulinjojen väliset talousarviomuutosesitykset huomioiden toimintakatteen ylitysenneuste on 1,7 % eli 14,8 M€.
- Toimintatuottoennuste on talousarviossa, mutta tiliryhmien välillä on eroja. Maksutuottojen ylitysenneuste on 6,3 M€, ylitys aiheutuu vuodelle 2025 tehdyistä asiakasmaksujen korotuksista. Myynnit muille hyvinvointialueille ennustetaan alittuvan 5,3 M€ ja muut myynnit alittuvat 1,4 M€ erityisesti täyskustannusmyyntien takia.
- Toimintakulujen ennustetaan ylittyvän 12,2 M€. Henkilöstökuluissa ennustetaan 9 M€ alitusta (palkat 5,6 M€), palveluostoissa ylitystä ennustetaan 22,1 M€. Asiakaspalvelujen ostojen ylitysenneuste on 12,4 M€, mutta ennuste on silti hieman alle vuoden 2024 tilinpäätöksen. Muissa palveluostoissa suurimpia ylityksiä ennustetaan työvoiman vuokrauksessa (7 M€), työterveyspalveluissa (1,3 M€) ja laboratoriopalveluissa (0,5 M€). Aineet, tarvikkeet ja tavarat ovat ennusteessa talousarvion tasolla. Muissa toimintakuluissa on ennustettu 0,9 M€ alitus talousarvioon nähden.



Tuloslaskelma ja ennuste

Lasten, nuorten ja perheiden palvelut

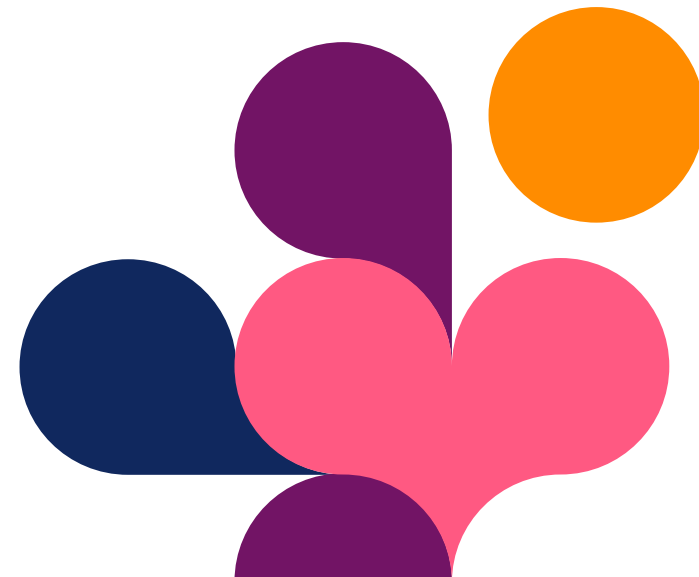
Pirkanmaan
hyvinvointialue

Tilin nimi	Toteuma 1-2 / 2025 t€	Talousarvio 1-2 / 2025 t€	Tot / TA Toteuma %	Talousarvio 2025 t€	Tot / TA 2025 Toteuma %	Ennuste 2025 t€	Enn / TA 2025 Toteuma %	Toteuma 1-2 / 2024 t€	Tot. 2025 / 2024 Toteuma %	Toteuma 2024 t€	Enn. / Tot. 2024 Toteuma %
TOIMINTATUOTOT	2 060	1 987	103,7 %	11 923	17,3 %	11 523	96,6 %	1 290	159,7 %	12 221	94,3 %
Myyntituotot	1 371	1 043	131,4 %	6 260	21,9 %	5 860	93,6 %	506	271,2 %	7 094	82,6 %
josta sisäiset myyntituotot		0		0	0,0 %	0	0,0 %	0		23	0,0 %
Maksutuotot	42	35	120,0 %	211	20,0 %	211	100,0 %	38	110,8 %	273	77,4 %
Tuet ja avustukset	170	169	101,0 %	1 012	16,8 %	1 012	100,0 %	194	87,8 %	1 434	70,6 %
Muut toimintatuotot	477	740	64,4 %	4 440	10,7 %	4 440	100,0 %	553	86,3 %	3 420	129,8 %
josta sisäiset vuokrat											
Valmistus omaan käyttöön											
TOIMINTAKULUT	41 480	44 537	93,1 %	270 869	15,3 %	270 455	99,8 %	39 912	103,9 %	258 917	104,5 %
Henkilöstökulut	18 129	18 832	96,3 %	116 642	15,5 %	116 579	99,9 %	16 003	113,3 %	104 584	111,5 %
Palkat ja palkkiot	14 461	14 946	96,8 %	92 538	15,6 %	92 538	100,0 %	12 742	113,5 %	83 503	110,8 %
Henkilösivukulut	3 667	3 886	94,4 %	24 104	15,2 %	24 041	99,7 %	3 262	112,4 %	21 081	114,0 %
Palvelujen ostot	20 475	22 767	89,9 %	136 602	15,0 %	136 158	99,7 %	20 972	97,6 %	135 998	100,1 %
Asiakaspalvelujen ostot	15 850	17 326	91,5 %	103 956	15,2 %	103 556	99,6 %	16 383	96,7 %	102 574	101,0 %
Muiden palvelujen ostot	4 625	5 441	85,0 %	32 646	14,2 %	32 603	99,9 %	4 590	100,8 %	33 423	97,5 %
josta sisäiset palvelujen ostot	2 220	2 818	78,8 %	16 909	13,1 %	16 866	99,7 %	2 395	92,7 %	16 285	103,6 %
Aineet, tarvikkeet ja tavarat	235	283	83,2 %	1 696	13,9 %	1 788	105,5 %	354	66,4 %	2 273	78,7 %
josta sisäiset lääkeostot	77	57	135,2 %	340	22,5 %	432	127,2 %	119	64,1 %	1 000	43,2 %
Avustukset	114	124	91,6 %	745	15,3 %	745	100,0 %	243	46,8 %	834	89,4 %
Muut toimintakulut	2 528	2 531	99,9 %	15 184	16,6 %	15 184	100,0 %	2 339	108,1 %	15 228	99,7 %
Vuokratulut	2 516	2 522	99,8 %	15 132	16,6 %	15 132	100,0 %	2 331	108,0 %	15 166	99,8 %
josta sisäiset vuokratulut	2 456	2 458	99,9 %	14 746	16,7 %	14 746	100,0 %	2 290	107,2 %	14 722	100,2 %
Muut kulut	11	9	129,7 %	52	21,6 %	52	100,0 %	8	141,2 %	62	83,2 %
josta sisäiset muut kulut								0		2	0,0 %
TOIMINTAKATE	-39 420	-42 549	92,6 %	-258 945	15,2 %	-258 932	100,0 %	-38 621	102,1 %	-246 696	105,0 %
Valtion rahoitus											
Rahoitustuotot ja -kulut	-5							0		-57	0,0 %
VUOSIKATE	-39 425	-42 549	92,7 %	-258 945	15,2 %	-258 932	100,0 %	-38 621	102,1 %	-246 753	104,9 %
Poistot ja arvonalentumiset	20	81	24,1 %	488	4,0 %	488	100,0 %	23	83,6 %	158	309,2 %
TILIKAUDEN TULOS	-39 444	-42 631	92,5 %	-259 434	15,2 %	-259 420	100,0 %	-38 645	102,1 %	-246 911	105,1 %
Poistoeron muutos / Poistoeron lisäys (-) tai vähennys (+)											
Laskennalliset erät	-522	-597	87,4 %	-3 668	14,2 %	-3 440	93,8 %	-843	61,9 %	-4 494	76,5 %
Tilikauden ylijäämä (alijäämä)	-39 966	-43 228	92,5 %	-263 101	15,2 %	-262 860	99,9 %	-39 488	101,2 %	-251 405	104,6 %

Tuloslaskelman ja ennusteen analyysi

Lasten, nuorten ja perheiden palvelut

- Toimintakatteen ennustetaan toteutuvan talousarvion mukaisesti 100 %.
- Tuottojen ennustetaan toteutuvan 0,4 M€ alle talousarvion yhden ostoperheryhmäkodin toiminnan lopetuksesta johtuen.
- Kulujen ennustetaan toteutuvan 0,4 M€ alle talousarvion. Henkilöstökulujen ennustetaan pysyvän talousarviossa tehdyistä ja tulevista palkkaratkaisuista huolimatta. Palvelujen ostojen osalta toimenpiteitä on tehty ja saatu kokonaisuutta hallittua. Asiakaspalvelujen ostojen osalta ennustettu alitus on 0,4 M€. Aineiden, tarvikkeiden ja tavaroiden osalta ylitystä johtuen sisäisistä lääketoista. HYTE-toiminnan sijoittumiseen sekä palvelutuotannon toimintojen siirtoihin liittyviä talousarviomuutoksia tehdään myöhemmässä vaiheessa.



Tuloslaskelma ja ennuste

Ikäihmisten ja vammaisten palvelut

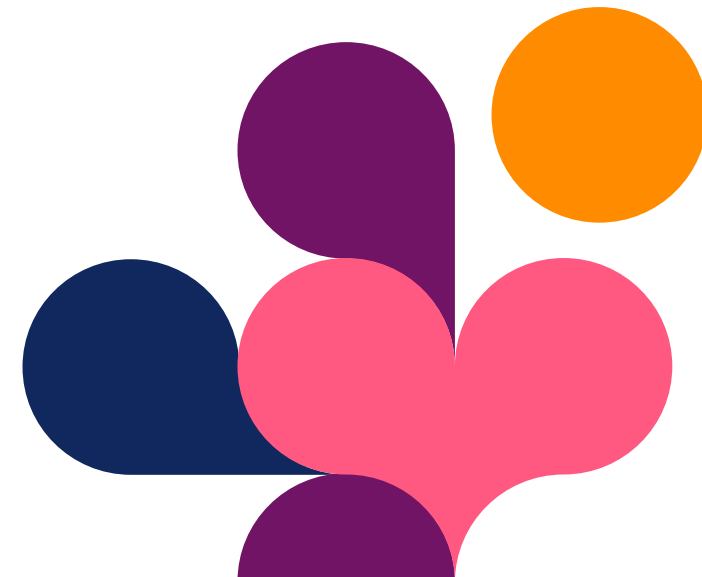
Pirkanmaan
hyvinvointialue

Tilin nimi	Toteuma 1-2 / 2025 t€	Talousarvio 1-2 / 2025 t€	Tot / TA Toteuma %	Talousarvio 2025 t€	Tot / TA 2025 Toteuma %	Ennuste 2025 t€	Enn / TA 2025 Toteuma %	Toteuma 1-2 / 2024 t€	Tot. 2025 / 2024 Toteuma %	Toteuma 2024 t€	Enn. / Tot. 2024 Toteuma %
TOIMINTATUOTOT	21 321	22 156	96,2 %	132 938	16,0 %	129 391	97,3 %	20 191	105,6 %	131 859	98,1 %
Myyntituotot	1 494	1 603	93,2 %	9 620	15,5 %	8 896	92,5 %	1 288	116,1 %	10 955	81,2 %
josta sisäiset myyntituotot	22	22	100,0 %	133	16,7 %	133	100,0 %	0		259	51,2 %
Maksutuotot	16 557	17 145	96,6 %	102 869	16,1 %	100 892	98,1 %	15 683	105,6 %	99 740	101,2 %
Tuet ja avustukset	369	399	92,7 %	2 392	15,4 %	2 254	94,2 %	475	77,8 %	4 042	55,8 %
Muut toimintatuotot	2 900	3 009	96,4 %	18 057	16,1 %	17 349	96,1 %	2 745	105,6 %	17 121	101,3 %
josta sisäiset vuokrat											
Valmistus omaan käyttöön											
TOIMINTAKULUT	135 924	143 522	94,7 %	870 109	15,6 %	871 489	100,2 %	131 017	103,7 %	835 059	104,4 %
Henkilöstökulut	46 333	45 677	101,4 %	283 039	16,4 %	282 086	99,7 %	38 929	119,0 %	258 599	109,1 %
Palkat ja palkkiot	37 436	36 380	102,9 %	225 379	16,6 %	227 303	100,9 %	31 380	119,3 %	208 843	108,8 %
Henkilösivukulut	8 897	9 297	95,7 %	57 661	15,4 %	54 783	95,0 %	7 550	117,8 %	49 756	110,1 %
Palvelujen ostot	70 935	78 421	90,5 %	470 525	15,1 %	473 674	100,7 %	72 897	97,3 %	463 365	102,2 %
Asiakaspalvelujen ostot	58 160	61 940	93,9 %	371 642	15,6 %	371 956	100,1 %	57 910	100,4 %	363 727	102,3 %
Muiden palvelujen ostot	12 776	16 481	77,5 %	98 883	12,9 %	101 718	102,9 %	14 987	85,2 %	99 638	102,1 %
josta sisäiset palvelujen ostot	8 704	12 072	72,1 %	72 432	12,0 %	72 361	99,9 %	10 335	84,2 %	65 407	110,6 %
Aineet, tarvikkeet ja tavarat	784	1 014	77,3 %	6 086	12,9 %	6 104	100,3 %	1 289	60,8 %	5 582	109,4 %
josta sisäiset lääkeostot	102	115	88,5 %	690	14,7 %	647	93,8 %	117	87,1 %	654	99,0 %
Avustukset	9 692	10 159	95,4 %	60 956	15,9 %	60 125	98,6 %	9 605	100,9 %	58 124	103,4 %
Muut toimintakulut	8 180	8 250	99,1 %	49 502	16,5 %	49 499	100,0 %	8 296	98,6 %	49 389	100,2 %
Vuokrakulut	8 169	8 236	99,2 %	49 413	16,5 %	49 411	100,0 %	8 276	98,7 %	49 332	100,2 %
josta sisäiset vuokrakulut	7 901	7 911	99,9 %	47 468	16,6 %	47 468	100,0 %	8 033	98,3 %	47 474	100,0 %
Muut kulut	11	15	73,9 %	89	12,3 %	88	98,6 %	20	54,4 %	56	155,8 %
josta sisäiset muut kulut											
TOIMINTAKATE	-114 603	-121 366	94,4 %	-737 171	15,5 %	-742 098	100,7 %	-110 826	103,4 %	-703 200	105,5 %
Valtion rahoitus											
Rahoitustuotot ja -kulut	-13					-14		0	3 745,5 %	-105	13,2 %
VUOSIKATE	-114 616	-121 366	94,4 %	-737 171	15,5 %	-742 112	100,7 %	-110 826	103,4 %	-703 305	105,5 %
Poistot ja arvonalentumiset	45	66	67,4 %	397	11,2 %	397	100,0 %	61	72,6 %	306	129,8 %
TILIKAUDEN TULOS	-114 661	-121 432	94,4 %	-737 568	15,5 %	-742 508	100,7 %	-110 888	103,4 %	-703 611	105,5 %
Poistoeron muutos / Poistoeron lisäys (-) tai vähennys (+)											
Laskennalliset erät	-1 693	-1 879	90,1 %	-11 504	14,7 %	-10 835	94,2 %	-2 718	62,3 %	-14 305	75,7 %
Tilikauden ylijäämä (alijäämä)	-116 354	-123 311	94,4 %	-749 072	15,5 %	-753 343	100,6 %	-113 606	102,4 %	-717 916	104,9 %

Tuloslaskelman ja ennusteen analyysi

Ikäihmisten ja vammaisten palvelut

- Toimintakate on 6,8 M€ alle talousarvion, johtuen mm. palveluostojen alittumisesta ja siitä, että kaikki indeksi- ja hinnankorotukset eivät näy vielä vaan toteutuvat vuoden mittaan. Toimintakatteen ennustetaan ylittävän talousarvion 4,9 M€. Suunnitellut palvelulinjojen väliset talousarviomuutokset parantavat toimintakate-ennustetta 3,8 M€, mikäli toteutuvat.
- Toimintatuottojen toteuma on 0,8 M€ ja ennuste 3,6 M€ alle talousarvion. Maksutuottojen alitusennuste 2,0 M€ johtuu valtionrahoitukseen liittyvistä asiakasmaksujen korotuksista, joita budjetoitiin Ikäihmisten ja vammaisten palveluihin liikaa asiakasmaksuasetuksen lopulliseen sisältöön verrattuna.
- Toimintakulut ovat 7,6 M€ alle talousarvion ja niiden ennustetaan ylittyvän 1,5 M€.
- Henkilöstökulutoteuma ylittää talousarvion, johtuen suurista vuorolisäjaksotuksista, joissa selvitetään virheen mahdollisuutta. Olettaen, että alkuvuoden jaksotuksesta löytyy virhe, henkilöstökulujen ennustetaan toteutuvan talousarvion mukaisina.
- Palveluostot ovat 7,5 M€ alle talousarvion. Sisäisten ICT-palvelujen ostot näyttävät liian pientä toteumaa. Palveluostojen ennuste on 3,2 M€ yli talousarvion. Muiden palveluostojen ennusteeseen on lisätty Ikäihmisten ja vammaisten palveluista Voimialle siirtyvä toiminta, joka tulee toteutumaan sisäisen tukipalvelun ostona.



Tuloslaskelma ja ennuste

Sote-palvelutuotannon johto

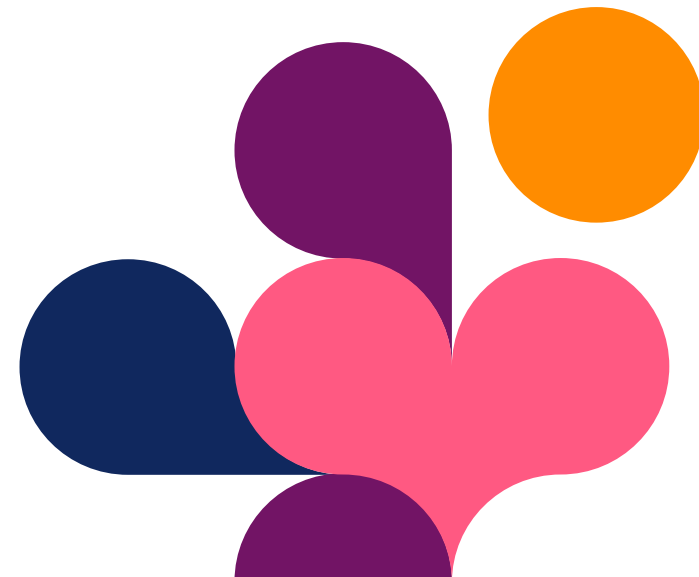
Pirkanmaan
hyvinvointialue

Tilin nimi	Toteuma 1-2 / 2025 t€	Talousarvio 1-2 / 2025 t€	Tot / TA Toteuma %	Talousarvio 2025 t€	Tot / TA 2025 Toteuma %	Ennuste 2025 t€	Enn / TA 2025 Toteuma %	Toteuma 1-2 / 2024 t€	Tot. 2025 / 2024 Toteuma %	Toteuma 2024 t€	Enn. / Tot. 2024 Toteuma %
TOIMINTATUOTOT	887	871	101,8 %	5 229	17,0 %	5 541	106,0 %	928	95,6 %	9 117	60,8 %
Myyntituotot	211	215	98,3 %	1 287	16,4 %	1 219	94,7 %	288	73,1 %	1 497	81,5 %
josta sisäiset myyntituotot								0		0	
Maksutuotot	0							0	41,3 %	1	0,0 %
Tuet ja avustukset	676	657	102,9 %	3 942	17,1 %	4 321	109,6 %	639	105,7 %	7 619	56,7 %
Muut toimintatuotot	0							0		1	0,0 %
josta sisäiset vuokrat											
Valmistus omaan käyttöön											
TOIMINTAKULUT	2 390	2 497	95,7 %	15 106	15,8 %	13 776	91,2 %	2 421	98,7 %	19 068	72,2 %
Henkilöstökulut	979	865	113,2 %	5 311	18,4 %	6 108	115,0 %	1 274	76,8 %	9 026	67,7 %
Palkat ja palkkiot	798	702	113,6 %	4 312	18,5 %	4 981	115,5 %	1 041	76,6 %	7 440	66,9 %
Henkilösivukulut	181	162	111,5 %	999	18,1 %	1 128	112,9 %	233	77,7 %	1 586	71,1 %
Palvelujen ostot	817	1 279	63,9 %	7 672	10,6 %	5 546	72,3 %	911	89,6 %	7 812	71,0 %
Asiakaspalvelujen ostot	55	57	96,7 %	340	16,1 %	340	100,0 %	117	47,0 %	500	68,0 %
Muiden palvelujen ostot	762	1 222	62,3 %	7 332	10,4 %	5 206	71,0 %	794	95,9 %	7 312	71,2 %
josta sisäiset palvelujen ostot	87	95	91,6 %	572	15,3 %	569	99,4 %	70	124,7 %	768	74,1 %
Aineet, tarvikkeet ja tavarat	3	6	59,5 %	34	9,9 %	33	96,4 %	12	27,4 %	49	67,2 %
josta sisäiset lääkeostot											
Avustukset	517	280	184,7 %	1 679	30,8 %	1 679	100,0 %	131	394,6 %	1 672	100,4 %
Muut toimintakulut	75	68	109,9 %	410	18,3 %	410	100,0 %	93	80,9 %	508	80,6 %
Vuokrakulut	75	68	109,8 %	409	18,3 %	409	100,0 %	103	72,9 %	500	81,8 %
josta sisäiset vuokrakulut	73	68	107,0 %	408	17,8 %	408	100,0 %	97	75,0 %	452	90,4 %
Muut kulut	0	0	361,2 %	0	60,2 %	0	100,0 %	-10	-1,8 %	8	3,7 %
josta sisäiset muut kulut								0		1	0,0 %
TOIMINTAKATE	-1 504	-1 626	92,5 %	-9 877	15,2 %	-8 235	83,4 %	-1 493	100,7 %	-9 951	82,8 %
Valtion rahoitus											
Rahoitustuotot ja -kulut	0							0	23,0 %	0	0,0 %
VUOSIKATE	-1 504	-1 626	92,5 %	-9 877	15,2 %	-8 235	83,4 %	-1 493	100,7 %	-9 951	82,8 %
Poistot ja arvonalentumiset	2					12		2	99,4 %	12	103,7 %
TILIKAUDEN TULOS	-1 505	-1 626	92,6 %	-9 877	15,2 %	-8 247	83,5 %	-1 495	100,7 %	-9 963	82,8 %
Poistoeron muutos / Poistoeron lisäys (-) tai vähennys (+)											
Laskennalliset erät	1 427	1 460	97,7 %	8 881	16,1 %	7 368	83,0 %	1 425	100,1 %	8 288	88,9 %
Tilikauden ylijäämä (alijäämä)	-79	-166	47,6 %	-996	7,9 %	-879	88,3 %	-70	112,6 %	-1 674	52,5 %

Tuloslaskelman ja ennusteen analyysi

Sote-palvelutuotannon johto

- Palvelulinjan toimintakate on toteutunut 0,1 M€ käyttösuunnitelmaa parempana. Toimintakatteen ennustetaan alittavan käyttösuunnitelman 1,6 M€.
Organisaatiomuutoksiin liittyvät suunnitellut talousarviomuutosesitykset pienentävät toteutuessaan alitusennustetta 1,2 M€. Tehtäväaluetasolla ennusteeseen esitettävillä talousarviomuutoksilla ei ole vaikutusta.
- Toimintatuottojen ennustetaan ylittävän talousarvion 0,3 M€ hanketoiminnan ja sen rahoituksen toteutuessa suunniteltua suurempana.
- Toimintamenojen ennustetaan alittuvan 1,3 M€ palvelujen ostojen alittumisen vuoksi. Palvelujen ostojen ennustetaan alittuvan 2,1 M€. Tästä 1,4 M€ johtuu siitä, etteivät integraation vastualueen purkamiseen liittyvät määrärahasiirrot ehtineet alkuperäiseen talousarvioon. Henkilöstökustannusten ennustetaan ylittävän 0,8 M€ hanketoiminnan toteutuessa suunniteltua laajempaan ja henkilöstökustannuksiin painottuen sekä linjojen välisten tehtäväsiirtojen vuoksi.



Tuloslaskelma ja ennuste

Pelastuspalvelut

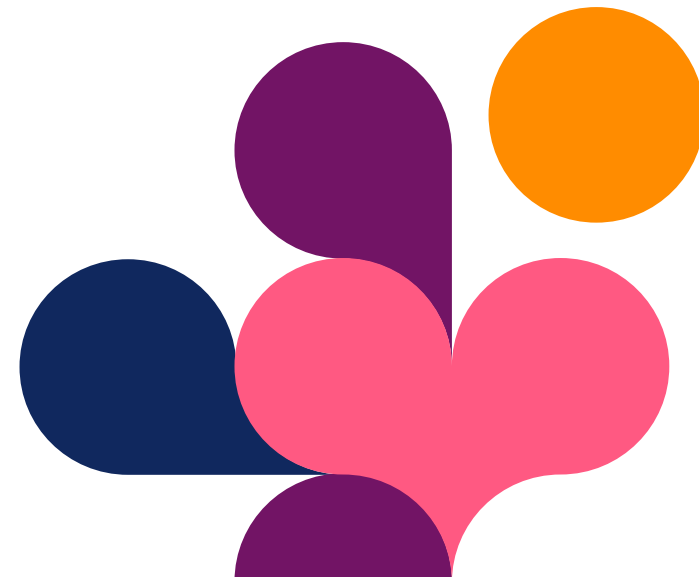
Pirkanmaan
hyvinvointialue

Tilin nimi	Toteuma 1-2 / 2025 t€	Talousarvio 1-2 / 2025 t€	Tot / TA Toteuma %	Talousarvio 2025 t€	Tot / TA 2025 Toteuma %	Ennuste 2025 t€	Enn / TA 2025 Toteuma %	Toteuma 1-2 / 2024 t€	Tot. 2025 / 2024 Toteuma %	Toteuma 2024 t€	Enn. / Tot. 2024 Toteuma %
TOIMINTATUOTOT	2 261	2 658	85,1 %	15 947	14,2 %	15 947	100,0 %	1 068	211,6 %	14 103	113,1 %
Myyntituotot	176	977	18,0 %	5 859	3,0 %	5 859	100,0 %	46	381,5 %	2 888	202,9 %
josta sisäiset myyntituotot	32	404	7,9 %	2 423	1,3 %	2 423	100,0 %	0		208	1 164,0 %
Maksutuotot	303	288	105,0 %	1 730	17,5 %	1 730	100,0 %	175	172,6 %	1 730	100,0 %
Tuet ja avustukset	1 783	1 386	128,6 %	8 318	21,4 %	8 318	100,0 %	847	210,5 %	9 483	87,7 %
Muut toimintatuotot	0	7	0,4 %	40	0,1 %	40	100,0 %	0		3	1 504,1 %
josta sisäiset vuokrat											
Valmistus omaan käyttöön											
TOIMINTAKULUT	13 590	15 408	88,2 %	93 949	14,5 %	93 890	99,9 %	12 174	111,6 %	81 895	114,6 %
Henkilöstökulut	9 169	9 677	94,8 %	59 564	15,4 %	59 551	100,0 %	8 066	113,7 %	54 145	110,0 %
Palkat ja palkkiot	7 473	7 875	94,9 %	48 459	15,4 %	48 459	100,0 %	6 584	113,5 %	44 145	109,8 %
Henkilösivukulut	1 696	1 803	94,1 %	11 105	15,3 %	11 092	99,9 %	1 482	114,5 %	10 000	110,9 %
Palvelujen ostot	2 656	3 654	72,7 %	21 923	12,1 %	21 918	100,0 %	2 216	119,8 %	15 976	137,2 %
Asiakaspalvelujen ostot											
Muiden palvelujen ostot	2 656	3 654	72,7 %	21 923	12,1 %	21 918	100,0 %	2 216	119,8 %	15 976	137,2 %
josta sisäiset palvelujen ostot	437	528	82,7 %	3 170	13,8 %	3 165	99,9 %	365	119,6 %	2 570	123,1 %
Aineet, tarvikkeet ja tavarat	360	655	55,0 %	3 930	9,2 %	3 888	98,9 %	551	65,4 %	3 337	116,5 %
josta sisäiset lääkeostot	17	32	54,4 %	193	9,1 %	151	78,2 %	35	50,3 %	163	92,7 %
Avustukset		1	0,0 %	7	0,0 %	7	100,0 %	1	0,0 %	1	700,0 %
Muut toimintakulut	1 404	1 421	98,8 %	8 526	16,5 %	8 526	100,0 %	1 339	104,8 %	8 436	101,1 %
Vuokrakulut	1 402	1 411	99,4 %	8 464	16,6 %	8 464	100,0 %	1 335	105,0 %	8 416	100,6 %
josta sisäiset vuokrakulut	1 286	1 288	99,9 %	7 726	16,6 %	7 726	100,0 %	1 204	106,8 %	7 736	99,9 %
Muut kulut	2	10	23,7 %	63	3,9 %	63	100,0 %	4	58,8 %	21	304,6 %
josta sisäiset muut kulut											
TOIMINTAKATE	-11 329	-12 750	88,9 %	-78 002	14,5 %	-77 943	99,9 %	-11 105	102,0 %	-67 793	115,0 %
Valtion rahoitus											
Rahoitustuotot ja -kulut	-2							-2	98,4 %	-31	0,0 %
VUOSIKATE	-11 331	-12 750	88,9 %	-78 002	14,5 %	-77 943	99,9 %	-11 107	102,0 %	-67 824	114,9 %
Poistot ja arvonalentumiset	302	257	117,7 %	1 541	19,6 %	1 541	100,0 %	238	127,0 %	1 676	91,9 %
TILIKAUDEN TULOS	-11 633	-13 007	89,4 %	-79 543	14,6 %	-79 484	99,9 %	-11 345	102,5 %	-69 500	114,4 %
Poistoeron muutos / Poistoeron lisäys (-) tai vähennys (+)											
Laskennalliset erät	-143	-206	69,0 %	-1 272	11,2 %	-1 195	93,9 %	-231	61,6 %	-1 262	94,7 %
Tilikauden ylijäämä (alijäämä)	-11 776	-13 213	89,1 %	-80 816	14,6 %	-80 680	99,8 %	-11 577	101,7 %	-70 762	114,0 %

Tuloslaskelman ja ennusteen analyysi

Pelastuspalvelut

- Palvelulinjan tammi-helmikuun toimintakate on toteutunut 1,4 M€ talousarviota parempana. Sen ennustetaan toteutuvan vuositasolla talousarvion mukaisena.
- Toimintatuottojen ennustetaan tässä kohtaa toteutuvan käyttösuunnitelman mukaisina koko vuoden tasolla. Tuomen liikkeenluovutukseen liittyvä sisäinen laskutus, joka koskee ambulanssilla toteutettavia kiireettömiä potilassiirtokuljetuksia ja niiden ajojärjestelyä alkaa 1.5. ja näkyy tuosta ajankohdasta eteenpäin tuottojen toteumassa. Alkuvuoden ensihoidon yhteistoiminta-alueen laskutus kirjautuu vasta maaliskuulle.
- Toimintakulujen toteuma on 1,8 M€ talousarviota pienempi. Tuomelta siirtyneen toiminnan kulut alkavat pääosin juoksemaan 1.5.2025 alkaen. Toimintakulujen ennustetaan kuitenkin toteutuvan lähes talousarvion tasolla. Sisäisissä erissä pieni alitus talousarvioon nähden (tili sisäiset lääkeostot).



Tuloslaskelma ja ennuste

Strateginen ohjaus ja järjestäminen

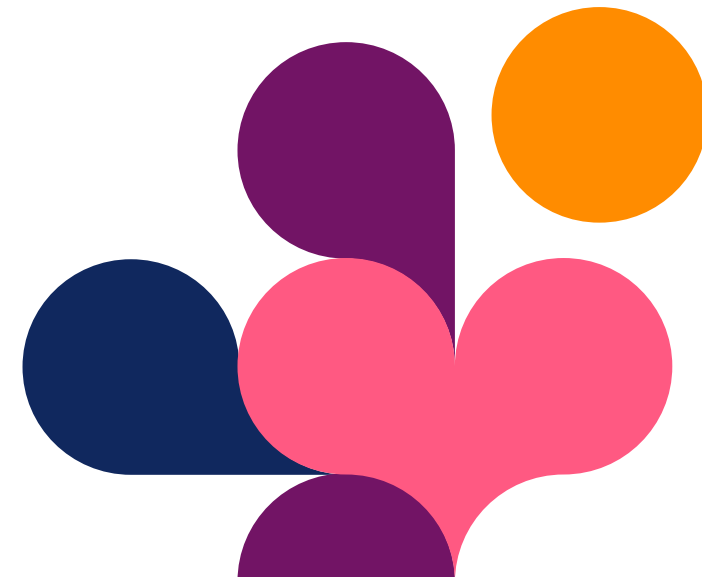
Pirkanmaan
hyvinvointialue

Tilin nimi	Toteuma 1-2 / 2025 t€	Talousarvio 1-2 / 2025 t€	Tot / TA Toteuma %	Talousarvio 2025 t€	Tot / TA 2025 Toteuma %	Ennuste 2025 t€	Enn / TA 2025 Toteuma %	Toteuma 1-2 / 2024 t€	Tot. 2025 / 2024 Toteuma %	Toteuma 2024 t€	Enn. / Tot. 2024 Toteuma %
TOIMINTATUOTOT	2 318	3 304	70,2 %	19 822	11,7 %	19 856	100,2 %	2 694	86,0 %	15 957	124,4 %
Myyntituotot	1 475	1 925	76,6 %	11 552	12,8 %	11 584	100,3 %	1 705	86,5 %	8 838	131,1 %
josta sisäiset myyntituotot	0	0		0			0,0 %	2	9,6 %	92	0,0 %
Maksutuotot								0		0	0,0 %
Tuet ja avustukset	769	1 342	57,3 %	8 050	9,6 %	8 054	100,1 %	948	81,1 %	6 391	126,0 %
Muut toimintatuotot	25	1	2 964,4 %	5	494,1 %	48	965,0 %	2	1 062,4 %	218	22,1 %
josta sisäiset vuokrat											
Valmistus omaan käyttöön	49	36	135,2 %	215	22,5 %	171	79,1 %	38	127,5 %	511	33,4 %
TOIMINTAKULUT	9 268	11 195	82,8 %	67 968	13,6 %	67 661	99,5 %	13 619	68,0 %	78 186	86,5 %
Henkilöstökulut	5 144	5 471	94,0 %	33 656	15,3 %	33 415	99,3 %	5 778	89,0 %	38 188	87,5 %
Palkat ja palkkiot	4 241	4 427	95,8 %	27 230	15,6 %	27 145	99,7 %	4 729	89,7 %	31 433	86,4 %
Henkilösivukulut	903	1 044	86,5 %	6 426	14,1 %	6 270	97,6 %	1 049	86,1 %	6 756	92,8 %
Palvelujen ostot	3 460	4 409	78,5 %	26 452	13,1 %	26 405	99,8 %	6 295	55,0 %	31 412	84,1 %
Asiakaspalvelujen ostot	7	1	544,0 %	8	90,7 %	10	127,3 %	9	75,5 %	12	77,0 %
Muiden palvelujen ostot	3 453	4 407	78,3 %	26 444	13,1 %	26 395	99,8 %	6 286	54,9 %	31 400	84,1 %
josta sisäiset palvelujen ostot	746	800	93,2 %	4 802	15,5 %	4 878	101,6 %	1 223	61,0 %	7 732	63,1 %
Aineet, tarvikkeet ja tavarat	100	142	70,4 %	851	11,7 %	897	105,4 %	70	143,2 %	770	116,5 %
josta sisäiset lääkeostot	24	34	72,0 %	201	12,0 %	245	121,8 %	19	127,0 %	237	103,2 %
Avustukset	61	141	43,5 %	806	7,6 %	756	93,8 %	735	8,3 %	725	104,2 %
Muut toimintakulut	503	1 033	48,6 %	6 202	8,1 %	6 188	99,8 %	742	67,8 %	7 091	87,3 %
Vuokrakulut	327	414	78,9 %	2 487	13,1 %	2 447	98,4 %	391	83,6 %	2 439	100,3 %
josta sisäiset vuokrakulut	318	306	103,8 %	1 838	17,3 %	1 838	100,0 %	378	84,1 %	2 348	78,3 %
Muut kulut	176	619	28,4 %	3 716	4,7 %	3 741	100,7 %	351	50,1 %	4 651	80,4 %
josta sisäiset muut kulut											
TOIMINTAKATE	-6 950	-7 892	88,1 %	-48 146	14,4 %	-47 805	99,3 %	-10 926	63,6 %	-62 229	76,8 %
Valtion rahoitus											
Rahoitustuotot ja -kulut	2 344	2 619	89,5 %	15 715	14,9 %	15 958	101,5 %	2 563	91,4 %	18 845	84,7 %
VUOSIKATE	-4 606	-5 272	87,4 %	-32 431	14,2 %	-31 847	98,2 %	-8 362	55,1 %	-43 384	73,4 %
Poistot ja arvonalentumiset	30	30	100,0 %	182	16,7 %	198	109,2 %	28	109,7 %	174	114,2 %
TILIKAUDEN TULOS	-4 637	-5 303	87,4 %	-32 613	14,2 %	-32 045	98,3 %	-8 390	55,3 %	-43 557	73,6 %
Poistoeron muutos / Poistoeron lisäys (-) tai vähennys (+)								0		0	0,0 %
Laskennalliset erät	4 619	5 303	87,1 %	32 613	14,2 %	32 045	98,3 %	8 389	55,1 %	43 558	73,6 %
Tilikauden ylijäämä (alijäämä)	-17	0		0		0		-1		0	

Tuloslaskelman ja ennusteen analyysi

Strateginen ohjaus ja järjestäminen

- Toimintakate on toteutunut 0,9 M€ (11,9 %) talousarviota parempana. Toimintakatteen ennustetaan toteutuvan koko tilikauden osalta 0,3 M€ (0,7 %) talousarviota parempana.
- Toimintatuottojen ennustetaan toteutuvan talousarvion mukaisina mukaan lukien TKIO-tutkimustoiminta. Valmistuksessa omaan käyttöön on ennustettu investointihankkeille kohdennettavat henkilöstökulut, jotka tarkentuvat tilikauden edetessä. Vastaava on huomioitu myös toimintakuluissa.
- Toimintakulujen ennustetaan alittavan talousarvion 0,3 M€. Alittuminen johtuu erityisesti säästöstä luottamushenkilöille maksettavien palkkioiden sivukuluissa sekä säästöstä Monetran palvelujen ostoissa.
- Sitovan tason ulkopuolella rahoitustuottojen arvioidaan ylittävän talousarvion 0,2 M€. Viime vuoden toteumakin indikoi tätä, joten ennustetta on nostettu.
- Tilikauden tuloksen ennustetaan alittavan talousarvion 0,6 M€. Vyörytykset palvelutuotantoon pienuisivät edellä mainitun verran talousarviossa arvioidusta.



Tuloslaskelma ja ennuste

Tukipalvelut

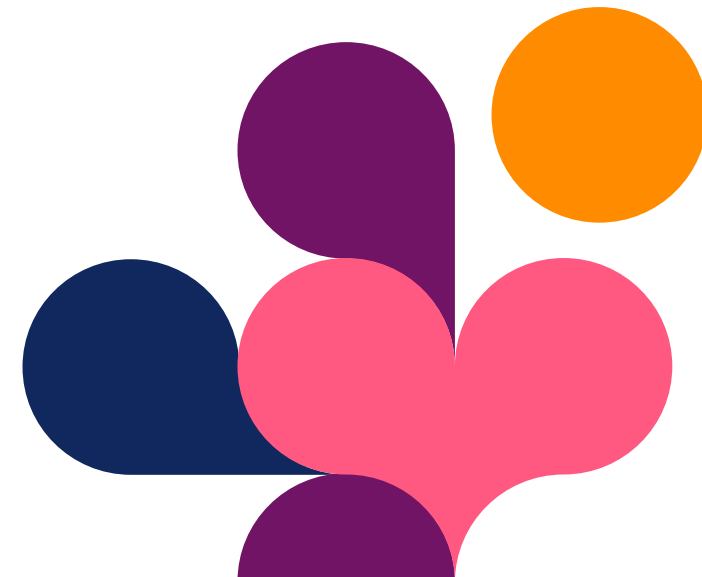
Pirkanmaan
hyvinvointialue

Tilin nimi	Toteuma 1-2 / 2025 t€	Talousarvio 1-2 / 2025 t€	Tot / TA Toteuma %	Talousarvio 2025 t€	Tot / TA 2025 Toteuma %	Ennuste 2025 t€	Enn / TA 2025 Toteuma %	Toteuma 1-2 / 2024 t€	Tot. 2025 / 2024 Toteuma %	Toteuma 2024 t€	Enn. / Tot. 2024 Toteuma %
TOIMINTATUOTOT	66 594	78 305	85,0 %	469 831	14,2 %	471 569	100,4 %	71 072	93,7 %	450 874	104,6 %
Myyntituotot	35 376	46 450	76,2 %	278 698	12,7 %	280 209	100,5 %	39 193	90,3 %	259 903	107,8 %
josta sisäiset myyntituotot	33 619	43 832	76,7 %	262 991	12,8 %	264 503	100,6 %	36 872	91,2 %	245 078	107,9 %
Maksutuotot											
Tuet ja avustukset	59	750	7,8 %	4 502	1,3 %	4 509	100,2 %	627	9,4 %	4 988	90,4 %
Muut toimintatuotot	30 978	30 910	100,2 %	185 458	16,7 %	185 677	100,1 %	31 016	99,9 %	184 996	100,4 %
josta sisäiset vuokrat	29 762	29 727	100,1 %	178 365	16,7 %	178 365	100,0 %	29 795	99,9 %	176 986	100,8 %
Valmistus omaan käyttöön	181	196	92,5 %	1 173	15,4 %	1 173	100,0 %	236	76,6 %	987	118,9 %
TOIMINTAKULUT	68 460	71 445	95,8 %	430 349	15,9 %	431 692	100,3 %	62 198	110,1 %	413 007	104,5 %
Henkilöstökulut	10 752	10 179	105,6 %	62 757	17,1 %	65 013	103,6 %	8 453	127,2 %	54 334	119,7 %
Palkat ja palkkiot	8 785	8 241	106,6 %	50 792	17,3 %	52 839	104,0 %	6 908	127,2 %	44 460	118,8 %
Henkilösivukulut	1 968	1 938	101,5 %	11 965	16,4 %	12 174	101,7 %	1 545	127,4 %	9 874	123,3 %
Palvelujen ostot	32 825	35 729	91,9 %	214 375	15,3 %	214 835	100,2 %	27 354	120,0 %	205 059	104,8 %
Asiakaspalvelujen ostot	19					20		0		118	17,0 %
Muiden palvelujen ostot	32 806	35 729	91,8 %	214 375	15,3 %	214 815	100,2 %	27 354	119,9 %	204 942	104,8 %
josta sisäiset palvelujen ostot	-5	0		0	0,0 %	0	0,0 %	0	-4 904,5 %	1	0,0 %
Aineet, tarvikkeet ja tavarat	2 954	2 918	101,2 %	17 506	16,9 %	16 562	94,6 %	3 372	87,6 %	16 371	101,2 %
josta sisäiset lääkeostot	1	0	202,7 %	3	33,8 %	3	136,0 %	0	228,6 %	3	117,5 %
Avustukset								0		134	0,0 %
Muut toimintakulut	21 929	22 618	97,0 %	135 711	16,2 %	135 282	99,7 %	23 018	95,3 %	137 108	98,7 %
Vuokrakulut	21 729	20 818	104,4 %	124 905	17,4 %	131 107	105,0 %	22 388	97,1 %	131 567	99,7 %
josta sisäiset vuokrakulut	0	0	-11,1 %	0		0		0	110,8 %	0	-57,9 %
Muut kulut	199	1 801	11,1 %	10 805	1,8 %	4 175	38,6 %	630	31,6 %	5 541	75,3 %
josta sisäiset muut kulut											
TOIMINTAKATE	-1 866	6 861	-27,2 %	39 482	-4,7 %	39 877	101,0 %	8 874	-21,0 %	37 868	105,3 %
Valtion rahoitus											
Rahoitustuotot ja -kulut	-2 444	-2 002	122,0 %	-12 014	20,3 %	-9 014	75,0 %	-3 024	80,8 %	-9 860	91,4 %
VUOSIKATE	-4 309	4 858	-88,7 %	27 468	-15,7 %	30 862	112,4 %	5 851	-73,7 %	28 007	110,2 %
Poistot ja arvonalentumiset	5 125	5 090	100,7 %	30 540	16,8 %	30 540	100,0 %	4 482	114,4 %	30 661	99,6 %
TILIKAUDEN TULOS	-9 434	-232	4 067,7 %	-3 072	307,1 %	322	-10,5 %	1 369	-689,2 %	-2 654	-12,1 %
Poistoeron muutos / Poistoeron lisäys (-) tai vähennys (+)	15	15	100,0 %	91	16,7 %	91	100,0 %	15	100,0 %	91	100,0 %
Laskennalliset erät	-701	-816	86,0 %	-4 971	14,1 %	-4 873	98,0 %	-1 250	56,1 %	-6 537	74,5 %
Tilikauden ylijäämä (alijäämä)	-10 121	-1 033	980,0 %	-7 953	127,3 %	-4 461	56,1 %	134	-7 544,5 %	-9 101	49,0 %

Tuloslaskelman ja ennusteen analyysi

Tukipalvelut

- Tukipalvelujen alijäämän ennustetaan toteutuvan talousarvion mukaisesti. Toimintakatteen ennustetaan paranevan 0,4 M€ talousarviosta ja sisäisten myyntien ennuste alittaa talousarvion 2,1 M€.
- Kirjanpidossa on toimintatuotoissa tammi-helmikuulla puutteita tietohallinnon sisäisen laskutuksen osalta. Ohjelmiston päivitys viivästytti tammi-helmikuun laskutusta ja 8,7 M€ tuottoja kirjautuu vasta maaliskuulle.
- Vuokratuotot on laskutettu talousarvion mukaisena kuukausiveloituksena tammi-helmikuussa. Vuokrien ensimmäinen virallinen laskutusajo tehdään vasta maaliskuussa, jolloin laskutus saadaan alkuvuoden osalta ajantasaiseksi.
- Sisäisissä myynneissä ei ole vuokratulojen ennustetta vielä muutettu, koska vuokrien kohdistuminen tulee ensin laskea uudelleen. Sisäisten vuokrien ennuste muutetaan ensimmäisen osavuosikatsauksen yhteydessä. Toimitilojen ulkoisten tilien ennuste on kuitenkin ajan tasalla.
- Palkkakulujen osalta ennustetaan talousarvion ylitystä 2 M€, mikä toteutuu sairaalahuollon vastuualueella.
- Suurimmat kustannusmuutokset toimitilojen toimialueella aiheutuvat energian käytön ja hintatason laskemisesta, mistä johtuen energiakulujen ennustetaan alittuvan 1,0 M€. Kiinteistöveroihin on tulossa 0,6 M€ hyvitystä, josta veroselvityksen palkkioiden jälkeen nettohyödyksi jää 0,4 M€. Muiden palveluiden ostoihin toimitilojen toimialueella on lisätty kuluennustetta 0,8 M€ Kaivannon maanpuhdistuskulujen vuoksi. Korkokulujen ennustetaan alittavan talousarvion 3,0 M€.





Investoinnit

Sote rakennusinvestoinnit

- Sote-rakennusinvestointien kokonaisuudessa kuluvan vuoden määrärahavaraus on 57,64 M€ ja muutamista poikkeamista huolimatta se ei ole ylittymässä.
- Uudisrakentamisen kohteissa uudistamisohjelman loppuvaiheen osalla on ennustettavissa, että määrärahavaraus 15,2 M€ ei riittäne suunniteltuihin kustannuksiin ja toteumaennuste on tämän hetken arvion mukaan 19,3 M€. Myöhemmin muiden ennusteiden tarkentuessa erien keskinäistä kohdentamista talousarvion määrärahavarausten sisällä voidaan tarkentaa.
- Tays Lasten- ja nuorisopsykiatria ei etene kuluvana vuonna alkuperäisessä aikataulussa, vaan maanrakennustöihin on päästy viiveellä. Viivästys liittyy edellisen vuoden Y-tontin maanvuokrasopimuksen päättämisen viiveisiin. Kuluvan vuoden osalta ennuste on 4 M€ määrärahavarausta vähemmän eli 14,4 M€.
- Kaupin yliopistollinen sote-aseman osalta toteumaennuste alittaa talousarvion 4,6 M€ syystä, että suunnittelua on rytmitetty tontin vapautumisen aikatauluun. Ennuste kuluvalla vuodelle on alkuperäisen 7,6 M€ sijaan 3 M€.
- Pitkäniemen osalta kaavoituskorvaus ei etene suunnitellussa aikataulussa ja rakentamisen määrärahavarausta jäänee käyttämättä 1,5 M€.
- Hoitajantien pysäköintitalo on lisätty toteumaennusteisiin. Kohde on aiempina vuosina ollut investointisuunnitelmassa ja sittemmin siirretty investointeja vastaaviin sopimuksiin. Tarkoitus on siirtää kohde takaisin omaan taseeseen siten, että asia on aluevaltuustoon päätettävänä kokouksessa 6/2025. Kuluvalla vuodelle toteumaennuste on 1 M€.

Investointi	Talousarvio 2025 t€	Toteuma 1- 2 / 2025 t€	Toteuma 1-2 / 2025 %	Ennuste 2025 t€
SOTE Rakennusinvestoinnit	57 635	4 220	7 %	52 600
Tays KS yleinen infrastruktuuri	5 510	493	9 %	5 510
Tays, Psykiatria T-rakennus	100	19	19 %	100
Tays Lasten- ja nuorisopsykiatria	18 400	2 189	12 %	14 400
Uudistamisohjelman loppuvaihe	15 200	1 223	8 %	19 300
Kaupin yliopistollinen sote-asema	7 600	56	1 %	3 000
Hoitajantien pysäköintitalo				1 000
Muut toimitilamuutokset	3 600	125	3 %	3 600
TAYS, pienet hankkeet < 400 000 €	790	5	1 %	790
Hankkeet, Valkeakoski	2 300			2 300
Hankkeet, Sastamala	900	30	3 %	900
Hankkeet, Pitkäniemi	3 235	81	2 %	1 700

Sote Laite- ja kalustoinvestoinnit

- Sote laite- ja kalustohankintojen osalta määrärahavaraus kuluvalle vuodelle on 23,65 M€ ja toteumaennuste 21,65 M€.
- Toistaiseksi tiedossa olevat poikkeamat ovat hankintojen siirtyminen tulevalle vuodelle kohteissa oikomishoidon osaamiskeskuksen ensikertaisen kalustamisen 1,7 M€ sekä Hervantajärven ja Hatanpään asumisyksiköt rivillä pienet hankinnat, yhteensä 0,3 M€.
- Toteuma helmikuun lopun tilanteessa on yhteensä 0,81 M€. Alhaista toteumaa selittää viive ministeriön päätöksessä hyväksyä kuluvan vuoden investoinnit.

Investointi	Talousarvio 2025 t€	Toteuma 1-2 / 2025 t€	Toteuma 1-2 / 2025 %	Ennuste 2025 t€
SOTE Laite- ja kalustoinvestoinnit	23 647	81	0 %	21 647
Ambulanssit (ensihoito)	1 200			1 200
Sädehoitokiihdytin Säde5 uusinta	3 900			3 900
Verkkokalvokirurgialaitteistot varusteineen (TA204)	600			600
Älylääkekaapit (TA209)	500			500
Kartiokeilatietokonetomografialaite, S (TA209)	450			450
Magneetti 1,5T (TA209)	2 000			2 000
TT-laite, K/2 (TA209)	1 600			1 600
Tietokonetomografialaite VALS (TA209)	1 200			1 200
Angiolaitteen elinkaarivaihto (TA209)	1 200			1 200
Autoklaavi (TA209)	400			400
Oikomishoidon osaamiskeskus, ensik. kalustaminen	1 700			0
Pienet hankinnat	8 897	81	1 %	8 597

Sote muut investoinnit ja Pela kokonaisuus

Sote Muut investoinnit

- Määrärahavaraus Sote muut investoinnit kokonaisuudessa on 5 M€.
- Pitkäniemen kaavoituskorvaus toteutunee määrärahavarausten 2 M€ sijaan 2,6 M€. Osakkeiden ja osuuksien osalta toteumaennuste on talousarvion mukainen eli 3 M€.

Pela Rakennusinvestoinnit

- Paloasema Etelä (Nekala) osalta rakentamisen määrärahavaraus on 5,6 M€ ja se on myös ennuste toteumasta.

Pela Laite- ja kalustoinvestoinnit

- Määrärahavaraus on 3,45 M€ ja toteumaennuste on sama.

Pirkanmaan hyvinvointialueen investointien toteuma 1-2/2025 on yhteensä 4,35 M€.

Koko vuoden toteumaennuste on 93 % talousarviosta ja toteuma ennusteeseen nähden on 5 %.

Investointi	Talousarvio 2025 t€	Toteuma 1-2 / 2025 t€	Toteuma 1-2 / 2025 %	Ennuste 2025 t€
SOTE Muut investoinnit	5 000	0	0 %	5 600
Pitkäniemen kaavoituskorvaus	2 000			2 600
Osakkeet ja osuudet	3 000			3 000
PELA Rakennusinvestoinnit	5 600	47	1 %	5 600
Paloasema Etelä (Nekala, Tre)	5 600	47	1 %	5 600
PELA Laite- ja kalustoinvestoinnit	3 451	0	0 %	3 451
Varautumisen investoinnit	160			160
Muut kalustoinvestoinnit	71			71
Pelastustoimen raskas kalusto	2 650			2 650
Pelastustoimen muu ajoneuvokalusto	120			120
Öljyntorjuntainvestoinnit	450			450
Pirkanmaan hyvinvointialueen investoinnit yhteensä				
Yhteensä	95 333	4 348	5 %	88 898